



Región de Murcia
Consejería de Empleo y Formación



INFORME EVOLUCIÓN DE EMPLEO EN LA REGIÓN DE MURCIA

AÑOS 2008 - 2011

ÍNDICE

INTRODUCCIÓN

RESUMEN EJECUTIVO

1. PANORÁMICA GENERAL DEL MERCADO DE TRABAJO EN LA REGIÓN DE MURCIA

1.1 Evolución de los activos en el periodo 2008-2011

1.2 Evolución de la población activa ocupada en el periodo 2008-2011

1.3 Evolución de la población activa parada en el periodo 2008-2011

2. EVOLUCIÓN DE LA CONTRATACIÓN

2.1. Evolución General de la contratación en el periodo 2008-2011

2.2. Contratos registrados por Comisión Local de Empleo.

2.2.1. Altiplano

2.2.2. Alto y bajo Guadalentín

2.2.3. Campo de Cartagena-Mar Menor

2.2.4. Huerta de Murcia

2.2.5. Noroeste Río Mula

2.2.6. Vegas Alta y Media Comarca Oriental y Valle de Ricote

INTRODUCCIÓN

El presente documento analiza la trayectoria del mercado de trabajo y de la contratación en la Región de Murcia, a lo largo de los años 2008 a 2011 incluyendo un análisis de la contratación laboral por zonas o comarcas en las que se agrupan los 45 municipios de la Región.

El presente estudio consta de un resumen ejecutivo y dos capítulos. El primero de ellos hace una descripción del mercado laboral de la Región a partir de la información que proporciona la Encuesta de Población Activa (EPA) del Instituto Nacional de Estadística analizando la población activa, ocupada y parada en función de distintas variables como sexo, nivel formativo y sector económico. El segundo capítulo analiza la evolución de la contratación laboral en la Región en función del sexo del trabajador, su edad, su nivel formativo y la modalidad y ocupación del destino del contrato.

RESUMEN EJECUTIVO

Este Informe de Evolución de Empleo en la Región de Murcia 2008-2011, nos ofrece una visión general de la población activa, el empleo y la contratación en la Región en el período mencionado.

Las siguientes líneas recogen las principales conclusiones del informe, que se desarrollan con más detalle en las páginas posteriores.

DESCRIPCIÓN DEL MERCADO DE TRABAJO

POBLACIÓN ACTIVA

El número de activos del mercado laboral de la Región de Murcia aumenta durante este periodo un 2,66%, con las siguientes particularidades:

- Por sexo, los activos hombres disminuyen a diferencia de las mujeres activas que se incrementan.
- Por edad es el grupo de 30 a 44 años el que mayor número de activos presenta aumentando su participación progresivamente a lo largo del periodo, siendo los menores de 30 años los que más descienden.
- Los sectores que mas activos reducen son la construcción y la industria.
- Por nivel formativo se aprecia que la mayor parte los activos tienen un nivel formativo de secundaria, educación general.
- El número de personas que participan en el mercado laboral se incrementa en este periodo excepto en el segundo y tercer trimestre de 2009 y primero de 2011, siendo este incremento más elevado en la Región de Murcia que en el conjunto de España.
- La proporción de mujeres que están trabajando o buscando empleo aumenta.

POBLACIÓN OCUPADA

Del análisis de la población ocupada se obtiene lo siguiente:

- Se produce un descenso de la población ocupada total del 12,36%, destacando la disminución del número de ocupados hombres, que es el doble de las mujeres (-15,72% hombres frente al -7,70% en las mujeres).
- El grupo de edad que más sufre las consecuencias de la crisis en este periodo es el correspondiente a menores de 30 años, destacando el año 2009 con una tasa de variación negativa del -21,87%, que es casi el doble de la población ocupada total.
- Por sectores, señalar que más de la mitad de los ocupados se encuentran en el sector servicios y que el sector de la agricultura aumenta en un 30,53% la población ocupada. Por el contrario, los sectores donde más desciende el número de ocupados son la construcción con un 52,02% de ocupados menos entre 2008 y 2011 y la industria con una pérdida del 27,83%.
- Subrayar la pérdida de población ocupada en todos los niveles formativos excepto los universitarios, en 2009 y de los niveles formativos más básicos en 2011.

POBLACIÓN PARADA

Destacar que la población parada se duplica durante los años 2008 a 2011 y que del análisis de la evolución de los parados se obtiene lo siguiente:

- El año 2009 es el que más sufre los efectos de la crisis, con un elevadísimo engrosamiento de la cifra de parados y un incremento anual del 65,75%.
- Por sexo y con respecto a las variaciones interanuales, se observa a lo largo del análisis un comportamiento diferente según el género dado que en 2009 el número de parados hombres y mujeres se incrementan de forma muy acusada destacando sin embargo, que el número de parados masculinos aumenta casi el doble que el de mujeres. El resto de años, por el contrario son las mujeres las que más aumentan la cifra de parados, mientras que en el caso de los hombres aunque la cifra continúa creciendo lo hace en mucha menor medida que en 2009.
- La construcción es el único sector que reduce la cifra de parados en estos años, concretamente un 7,69%. En el resto de sectores aumenta la cifra destacando el colectivo sin empleo anterior.
- La tasa de la Región de Murcia se sitúa por encima de España, incrementándose en Murcia en más de 17 puntos desde el primer trimestre de 2008 hasta el último de 2011, mientras que en España lo hace en más de 13 puntos.
- La tasa de paro por sexo muestra un comportamiento más perjudicial para los hombres en 2009 aumentando en más de 10 puntos, siendo sin embargo, el resto de años más perjudicial para las mujeres.
- Señalar el aumento considerable del número de parados de larga duración situándose en 2011 en el 49,36% del total de parados.

EVOLUCIÓN DE LA CONTRATACIÓN

Del análisis de la contratación se puede destacar en términos globales un descenso del 18,74% en el número de contratos realizados comparando 2008 con 2011 y lo hace de forma más acusada en el caso de las mujeres (casi el doble que en los hombres).

Por edad se muestra un cambio en la distribución porcentual del número de contratos observándose una disminución entre los menores de 30 años, viendo aumentada su representación en el total de contratos el resto de grupos.

Con respecto a la modalidad de la contratación, se observa un retroceso en la modalidad de indefinidos, al tiempo que por nivel formativo casi la mitad de los contratos realizados cada año proceden de personas con nivel de estudios secundarios de educación general.

Para finalizar y en referencia a las ocupaciones es posible destacar el aumento de la contratación en los trabajadores no cualificados, siendo casi la mitad de todos los contratos realizados.

Además de estas consideraciones generales sobre la evolución de la contratación en el período considerado, se pueden destacar características particulares de cada una de las comarcas que se han agrupado los 45 municipios de la Región.

En términos generales se observa un descenso de la contratación en ambos sexos, excepto en la comarca del Altiplano en la que la contratación masculina se incrementa un 6,21%.

A continuación se enumera cada una de las diferentes zonas establecidas con las principales conclusiones en cuanto a la contratación en este período:

- ALTIPLANO

El número de contratos total desciende un 4,39%, destacando sin embargo, como se ha mencionado antes, el incremento de los contratos a hombres.

- ALTO Y BAJO GUADALENTÍN

El número total de contratos disminuye en el periodo un 10,75%, viéndose más perjudicado el sexo femenino y creciendo entre los hombres que llegan a suponer las dos terceras partes de los contratos realizados.

- CAMPO DE CARTAGENA-MAR MENOR

La contratación total desciende un 18,97%, muy parecido al conjunto de la Región, destacando en esta comarca el descenso del número de contratos realizados con nivel formativo de secundarios educación general.

- HUERTA DE MURCIA

Los contratos se reducen un 24,90%, siendo este descenso de 6,16 puntos más que en el conjunto de la Región, destacando en esta comarca que no existe diferencia significativa en la evolución de los contratos por sexo a diferencia de lo que es habitual en el resto de comarcas.

- NOROESTE RIO MULA

El número total de contratos cae un 18,54%

- VEGAS ALTA Y MEDIA, COMARCA ORIENTAL Y VALLE DEL RICOTE

La contratación sufre un descenso general del 15,77%.

1. PANORÁMICA GENERAL DEL MERCADO DE TRABAJO EN LA REGIÓN DE MURCIA

En este primer capítulo se hace una descripción de la evolución del mercado laboral de la Región entre 2008 y 2011, a partir de la información que nos proporciona la Encuesta de Población Activa (EPA) del Instituto Nacional de Estadística.

Como es sabido, la EPA es una encuesta de carácter trimestral dirigida a una muestra de unas 60.000 familias en toda España, que ofrece información sobre la fuerza de trabajo y la población que se encuentra ajena al mercado laboral. Los resultados que ofrece la EPA son representativos a nivel de Comunidad Autónoma, provincia y en ciertos casos, de algunos municipios grandes.

La población activa, se subdivide entre ocupados, es decir, que suministran mano de obra para la producción de bienes y servicios, y parados, que aunque no están trabajando en un período de referencia determinado, se encuentra en cambio disponibles y realizando gestiones para incorporarse a la vida laboral.

Se considera ocupada una persona que durante la semana anterior a la que es entrevistada ha tenido un trabajo por cuenta propia o ajena de al menos una hora y parada, aquella persona que en esa semana no ha trabajado, pero está disponible para incorporarse a un empleo en un plazo de dos semanas y además ha realizado gestiones activas para encontrar trabajo.

Las tablas y gráficos siguientes se organizan de forma que muestran datos referidos a la población activa, ya sea ocupada o parada, su distribución relativa entre distintas variables, como sexo, edad, nivel formativo y sector económico, así como su evolución interanual durante los años 2008 a 2011 inclusive.

También se muestra gráficamente la evolución de las tasas de actividad y de empleo, que nos dan una idea de la proporción de población que se encuentra o bien en condiciones de formar parte del mercado laboral o bien trabajando efectivamente. En ambos casos se compara esta evolución con comportamiento de estas tasas a nivel nacional.

Además de la población ocupada que calcula la EPA, es posible conocer la fuerza de trabajo de un territorio a partir del número de personas que se encuentran afiliadas a la Seguridad Social. Por eso, este capítulo recoge también las principales actividades económicas de la Región por número de trabajadores y si han perdido o ganado empleo en estos últimos años.

Las fuentes utilizadas para la elaboración del presente capítulo han sido la Encuesta de Población Activa (EPA) del Instituto Nacional de Estadística (INE) para el periodo objeto de estudio: 2008-2011. En todos los casos, las cifras que se muestran en las tablas son las medias anuales de los cuatro trimestres en que se publica la EPA.

1.1 Evolución de los activos en el periodo 2008 - 2011

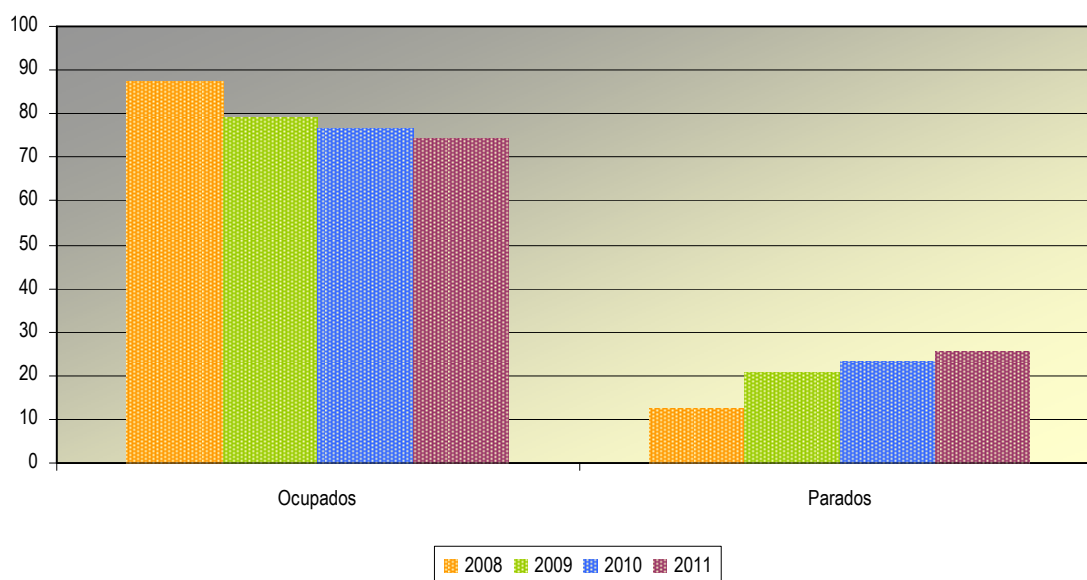
Según los datos de la EPA para los cuatro años del periodo de estudio, el número de activos del mercado laboral de la Región de Murcia continúa incrementándose hasta 2010, reduciéndose muy levemente el número de los mismos en el año 2011, un 0,22%.

Distribución de la población activa entre ocupados y parados

Distribución	Media anual				Distribución %				% Variación		
	2008	2009	2010	2011	2008	2009	2010	2011	2009/08	2010/09	2011/10
Activos	718,40	726,10	739,10	737,50	100,00	100,00	100,00	100,00	1,07	1,79	-0,22
Ocupados	627,60	575,60	566,50	550,10	87,36	79,27	76,65	74,59	-8,29	-1,58	-2,89
Parados	90,80	150,50	172,60	187,40	12,64	20,73	23,35	25,41	65,75	14,68	8,57

Fuente: INE. Encuesta de Población Activa. Cifras en miles

Distribución de la población activa



Fuente: INE. Encuesta de Población Activa.

En cuanto a la caracterización de la población activa, esta se distribuye entre ocupados y parados, reduciéndose el porcentaje de ocupados a los largo de estos cuatro años desde un 87,36% en 2008 al 74,59% en 2011, por lo que de igual forma se incrementa la población parada desde un 12,64% en 2008 hasta cubrir la cuarta parte de la población activa en 2011, concretamente un 25,41%.

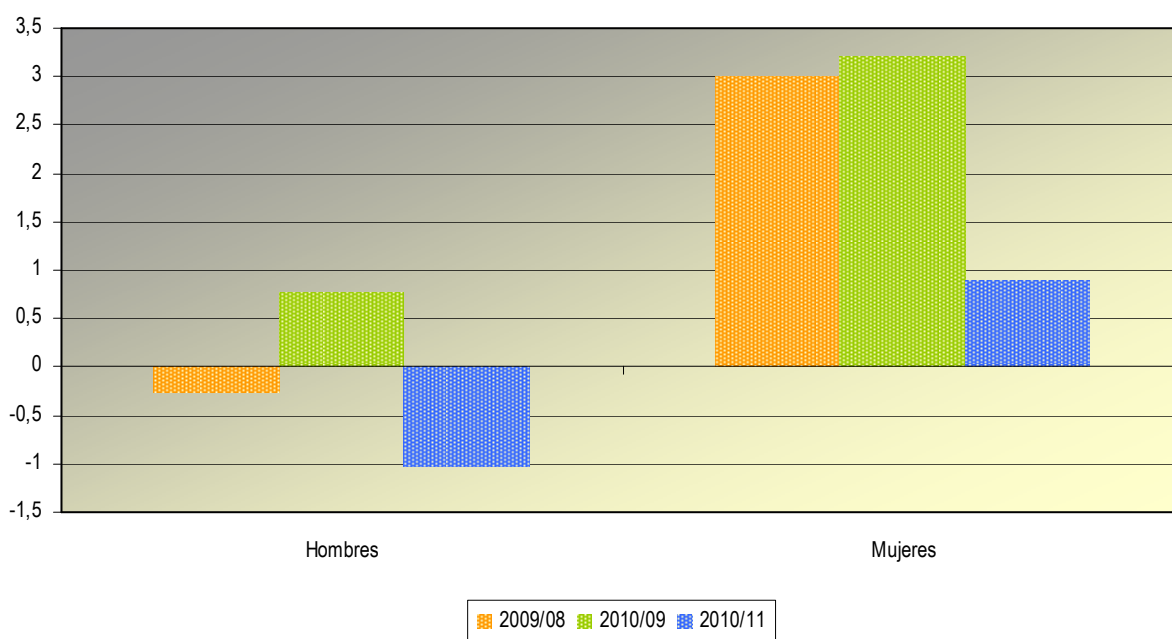
Durante estos cuatro años con respecto a la evolución en términos interanuales se observa un elevado aumento de la población parada del 65,75% en 2009 y un descenso de los ocupados del 8,29%. Los años siguientes se caracterizan por un leve descenso de la población ocupada y un incremento de los parados del 14,68% en 2010 y del 8,57% en 2011. Esta información se ampliará detalladamente en los dos apartados siguientes.

Población activa por sexo 2008-2011

Sexo	PA Regional - Media anual				Distribución %				% Variación		
	2008	2009	2010	2011	2008	2009	2010	2011	2009/08	2010/09	2010/11
Total	718,40	726,10	739,10	737,50	100,00	100,00	100,00	100,00	1,07	1,79	-0,22
Hombres	425,40	424,30	427,60	423,20	59,21	58,44	57,85	57,38	-0,26	0,78	-1,03
Mujeres	293,00	301,80	311,50	314,30	40,79	41,56	42,15	42,62	3,00	3,21	0,90

Fuente: INE. Encuesta de Población Activa. Cifras en miles

Variación relativa de la población activa por sexo



Fuente: INE. Encuesta de Población Activa.

Por sexo, sigue la misma tendencia que a nivel general, destacando no obstante, que los activos hombres en el año 2009 disminuyen un 0,26% y en el año 2010 vuelven a incrementarse pero también de modo leve (un 0,78%) bajando de nuevo en el 2011 un 1,03%. A diferencia de los hombres, en el caso de las mujeres activas su número se incrementa durante todo el periodo.

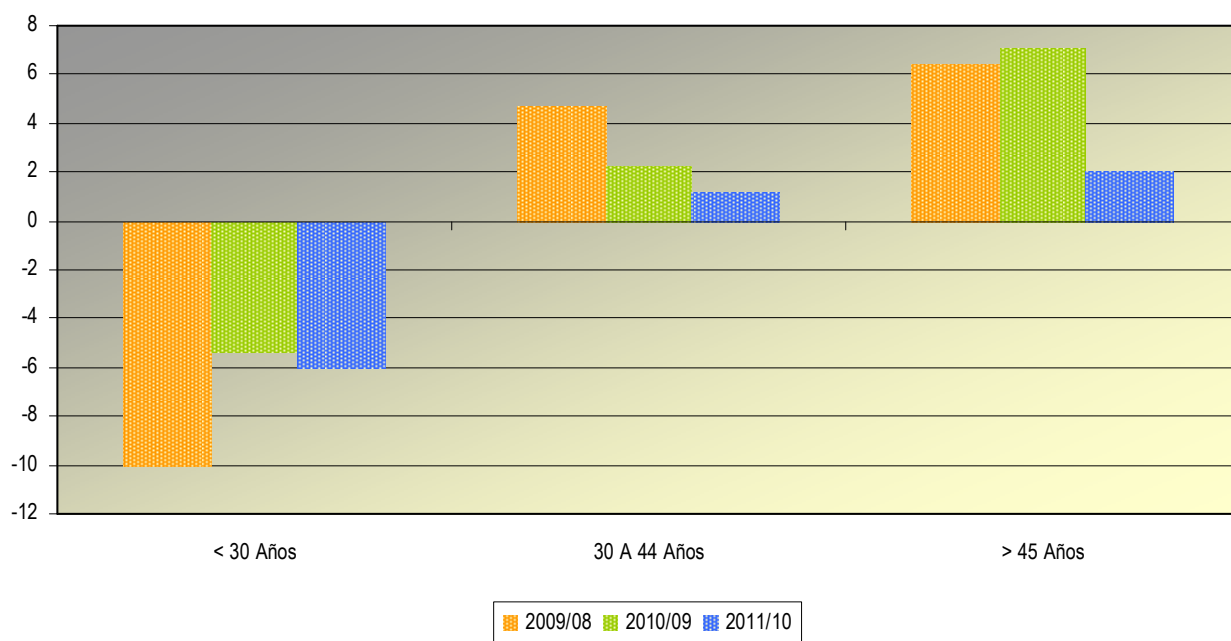
En cuando a la distribución de los activos por tramos de edad, se observa que el grupo de 30 a 44 años es el que mayor número presenta aumentando su participación progresivamente durante el periodo 2008 – 2011. Entre el resto de los grupos se observa que en los menores de 30 el peso relativo de los activos disminuye a lo largo de los cuatro años y en los mayores de 45 se incrementa.

Activos por grupos de edad 2008-2011

Edad 30-44	PA Regional - Media anual				Distribución %				% Variación		
	2008	2009	2010	2011	2008	2009	2010	2011	2009/08	2010/09	2011/10
Total	718,40	726,10	739,00	737,50	100,00	100,00	100,00	100,00	1,07	1,79	-0,22
< 30 Años	201,40	181,20	171,50	161,20	28,03	24,96	23,21	21,86	-10,03	-5,35	-6,01
30 A 44 Años	316,20	331,20	338,60	342,70	44,01	45,61	45,82	46,47	4,74	2,23	1,21
> 45 Años	200,80	213,70	228,90	233,60	27,95	29,43	30,97	31,67	6,42	7,11	2,05

Fuente: Elaboración propia a partir de datos del INE. EPA. Cifras en miles

Variación relativa de la población activa por grupos de edad



Fuente: Fuente: Elaboración propia a partir de datos del INE. EPA.

Por otro lado al analizar el número de activos por grupos de edad respecto al año anterior y teniendo en cuenta los datos medios del periodo 2008 a 2011, se observa que la variación anual producida entre los mayores de 30 años tiene una evolución positiva, aunque progresivamente menor. Los activos menores de 30 años han descendido, aunque de forma más acusada en 2009.

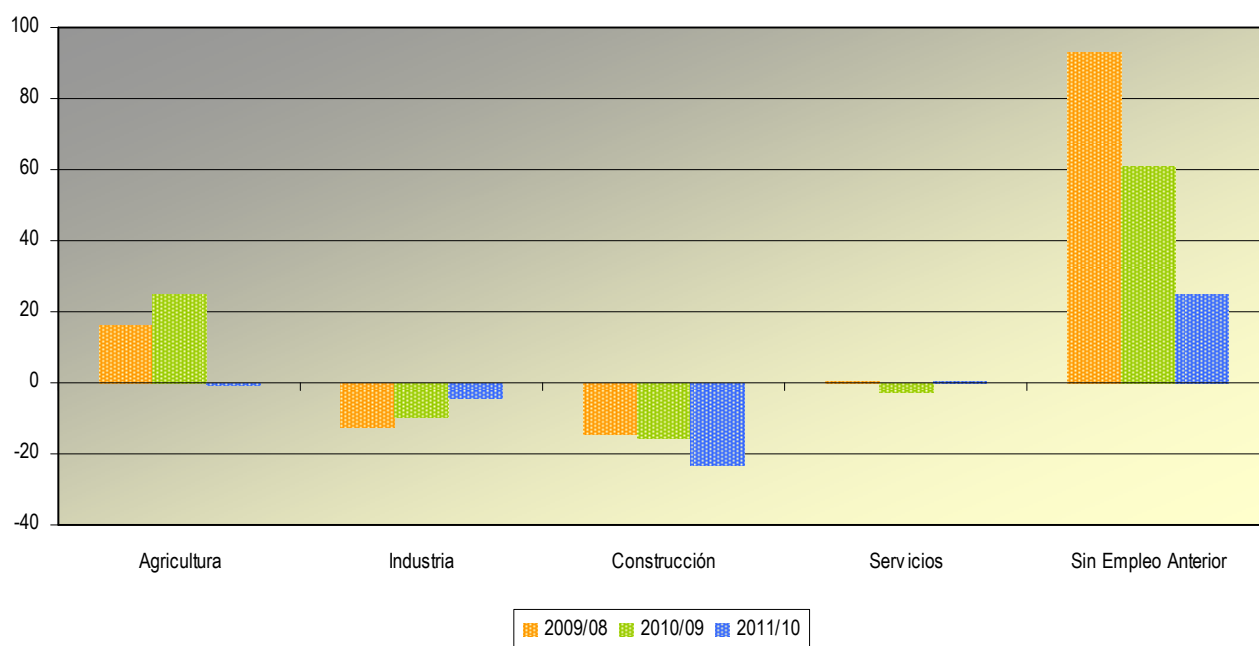
Los sectores que más reducen los activos en estos años son la construcción y la industria sufriendo la pérdida de los activos anualmente hasta 2011. En el caso de la construcción sufre una bajada del 14,37% en el año 2009 hasta un 23,20% en 2011. En el caso de la industria, en cierto modo mejora, dado que la reducción de activos es progresivamente menor (una pérdida del 12,55% en el 2009, un 9,57% en el 2010 y un 4,31% en el 2011).

Activos por sector 2008-2011 (CNAE-09)

Sector (Epa)	PA Regional - Media anual				Distribución %				% Variación		
	2008	2009	2010	2011	2008	2009	2010	2011	2009/08	2010/09	2011/10
Total	718,40	726,10	739,10	737,50	100,00	100,00	100,00	100,00	1,07	1,79	-0,22
Agricultura	67,00	77,80	97,00	96,50	9,33	10,71	13,12	13,08	16,12	24,68	-0,52
Industria	102,80	89,90	81,30	77,80	14,31	12,38	11,00	10,55	-12,55	-9,57	-4,31
Construcción	107,20	91,80	77,60	59,60	14,92	12,64	10,50	8,08	-14,37	-15,47	-23,20
Servicios	416,80	419,30	406,90	408,40	58,02	57,75	55,05	55,38	0,60	-2,96	0,37
Sin Empleo Anterior	24,50	47,30	76,30	95,20	3,41	6,51	10,32	12,91	93,06	61,31	24,77

Fuente: INE. Encuesta de Población Activa. Cifras en miles

Variación relativa de la población activa por sector



Fuente: INE. Encuesta de Población Activa.

En este último año la agricultura muestra una leve pérdida en el número de los activos del 0,52%; el sector servicios incrementa el número en un 0,37%, mientras que en el colectivo sin empleo anterior aumentan durante todo el periodo de crisis aunque progresivamente en menor proporción. Buena parte de este incremento de activos pasa a engordar la cifra de parados, como se verá en el siguiente capítulo.

Es importante resaltar que la distribución de los activos por sectores económicos sitúa al sector servicios con más de la mitad del número de activos durante los años del estudio aunque disminuyendo el peso relativo de este sector hasta 2010.

Activos por nivel formativo 2008-2011

Nivel Formativo EPA	PA Regional - Media anual				Distribución %				% Variación		
	2008	2009	2010	2011	2008	2009	2010	2011	2009/08	2010/09	2011/10
Total general	718,40	726,10	739,10	737,50	100,00	100,00	100,00	100,00	1,07	1,79	-0,22
Sin Estudios	12,30	9,00	12,80	10,40	1,71	1,24	1,73	1,41	-26,83	42,22	-18,75
Primarios Incompletos	33,50	32,80	35,60	30,00	4,66	4,52	4,82	4,07	-2,09	8,54	-15,73
Primarios Completos	108,90	99,10	97,30	93,70	15,16	13,65	13,16	12,71	-9,00	-1,82	-3,70
Secundarios Educ. General	315,10	334,00	339,70	340,60	43,86	46,00	45,96	46,18	6,00	1,71	0,26
Secundarios F.P.	62,20	65,50	63,20	63,80	8,66	9,02	8,55	8,65	5,31	-3,51	0,95
Postsecundarios Técn. Prof. Super.	60,40	55,10	57,70	57,30	8,41	7,59	7,81	7,77	-8,77	4,72	-0,69
Postsecundarios 1er Ciclo	55,40	57,30	63,70	62,90	7,71	7,89	8,62	8,53	3,43	11,17	-1,26
Postsecundarios 2º Y 3er Ciclo	64,80	70,20	66,00	74,10	9,02	9,67	8,93	10,05	8,33	-5,98	12,27
Postsecundarios Otros	5,70	3,20	3,20	4,70	0,79	0,44	0,43	0,64	-43,86	0,00	46,88

Fuente: Elaboración propia a partir de datos del INE. EPA. Cifras en miles

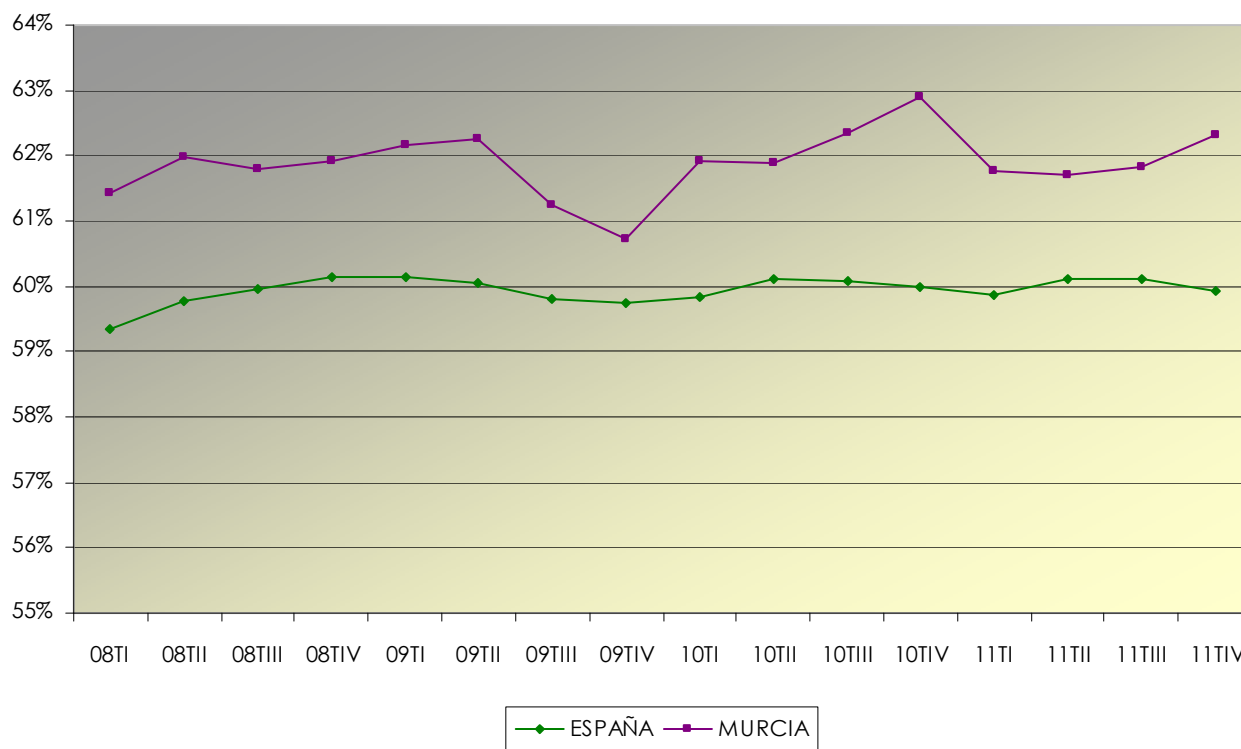
Con respecto al nivel formativo y teniendo en cuenta la distribución de la población activa en la Región de Murcia durante los años 2008-2011 se aprecia que la mayoría tienen un nivel formativo de "Secundarios Educación General", refiriéndose éstos a las enseñanzas de ESO o de Bachillerato, finalizados o no, que concentra el 43,86% de los mismos en 2008, el 46,00% en 2009, el 45,96% en 2010 y el 46,18% en 2011.

Al analizar los niveles de formación que más pérdida de activos sufren respecto al año anterior se observa a nivel general, que los menos formados son los que más sufren las consecuencias de este periodo de crisis sobre todo en el año 2009 y 2011, entendiéndose como tales aquellos que no tienen estudios o tienen hasta la enseñanza primaria completa. También sufren disminución de los activos los "Postsecundarios Técnicos Profesionales Superiores" sobre todo en el año 2009.

Con respecto al nivel formativo "Postsecundarios Otros" que agrupa a especialidades una vez finalizada la titulación universitaria o el doctorado, y que en el año 2009 sufre una variación interanual negativa importante, cabe indicar que la muestra no es representativa dado que es un colectivo muy pequeño que puede estar influido por grandes errores de muestro, por lo que puede sufrir grandes fluctuaciones en las variaciones.

A continuación se va a analizar la tasa de actividad trimestral, definida como el porcentaje de activos respecto de la población de 16 o más años, comenzando por la comparativa de Murcia y España y después en la evolución de la Región de Murcia respecto de tres variables relevantes: sexo, edad y sector de actividad.

Evolución trimestral de la Tasa de actividad. Murcia y España



Fuente: INE. Encuesta de Población Activa

En el gráfico anterior se aprecia que el crecimiento de la tasa de actividad es superior para Murcia que para España, siguiendo no obstante una tendencia similar ambas tasas aunque de forma más acusada en Murcia. Destaca el fuerte descenso de los dos últimos trimestres del año 2009 que decrecen de manera muy acusada, volviendo a crecer el número de los activos hasta el primer trimestre de 2011 en que vuelve a descender. En 2011 se mantiene la cifra durante el segundo y tercer trimestre para terminar incrementándose de nuevo. Es importante tener en cuenta que excepto en el segundo y tercer trimestre de 2009 y primero de 2011 el número de personas que participan en el mercado laboral se incrementa, siendo este crecimiento más elevado en la Región de Murcia que el experimentado en el conjunto de España.

En términos interanuales la tasa de actividad en la Región de Murcia, decrece 0,19 puntos porcentuales en el 2009, volviendo a incrementar 0,66 puntos porcentuales en el 2010 y descendiendo de nuevo en el 2011.

Tasa de actividad por sexo

Sexo	Tasa de actividad				Variación absoluta		
	2008	2009	2010	2011	2009/08	2010/09	2011/10
Total general	61,79	61,60	62,26	61,92	-0,19	0,66	-0,34
Hombre	72,43	71,30	71,41	70,56	-1,13	0,11	-0,85
Mujer	50,92	51,71	52,95	53,15	0,79	1,24	0,20

Fuente: INE. Encuesta de Población Activa. Porcentaje

Por sexo, la tasa de actividad femenina crece desde el año 2008 a 2011, lo que indica que la proporción de mujeres que están trabajando o buscando empleo se ha incrementado a lo largo del periodo objeto de estudio, mientras que la tasa de actividad masculina se reduce 1,13 puntos porcentuales en 2009 incrementándose levemente 0,11 puntos en 2010 y volviendo a decrecer 0,85 puntos porcentuales en 2011.

Tasa de actividad por edad

Edad 30-44	Tasa de actividad				Variación absoluta		
	2008	2009	2010	2011	2009/08	2010/09	2011/10
Total general	61,79	61,60	62,26	61,92	-0,19	0,66	-0,34
< 30 Años	70,03	64,46	63,32	62,05	-5,57	-1,14	-1,27
30 A 44 Años	83,36	85,50	86,42	87,22	2,14	0,92	0,80
> 45 Años	40,51	41,87	43,67	43,38	1,36	1,80	-0,29

Fuente: Elaboración propia a partir de datos del INE. EPA. Porcentaje

Por tramos de edad, destaca la pérdida de activos en la población juvenil menor de 30 años, reflejándose en la tasa de actividad la reducción con respecto al año anterior en 2009, 2010 y 2011 de 5,57, 1,14 y 1,27 puntos porcentuales respectivamente.

En los mayores de 30 años el porcentaje de personas que participan en el mercado laboral se incrementa a lo largo del periodo excepto los mayores de 45 años que en 2011 comienzan a disminuir.

Tasa de actividad por sector de actividad

	Tasa de actividad				Variación absoluta		
	2008	2009	2010	2011	2009/08	2010/09	2011/10
Total general	61,79	61,60	62,26	61,92	-0,19	0,66	-0,34
Agricultura	89,45	89,02	94,43	93,18	-0,43	5,41	-1,25
Industria	94,19	94,97	94,12	94,15	0,78	-0,85	0,03
Construcción	93,64	93,65	94,08	93,59	0,01	0,43	-0,49
Servicios	92,41	92,19	92,61	93,12	-0,22	0,42	0,51
Sin Empleo Anterior	5,94	10,66	16,03	18,03	4,72	5,37	2,00

Fuente: INE. Encuesta de Población Activa. Porcentaje

Con respecto a la tasa de actividad por sector durante estos tres años, se observa que en 2009 disminuye la tasa tanto en la agricultura como en servicios, incrementándose de nuevo en 2010 en todos los sectores excepto en la industria donde sufre una reducción de 0,85 puntos porcentuales. En 2011 vuelve a bajar la tasa en la agricultura y la construcción.

1.2 Evolución de la población activa ocupada en el periodo 2008 - 2011

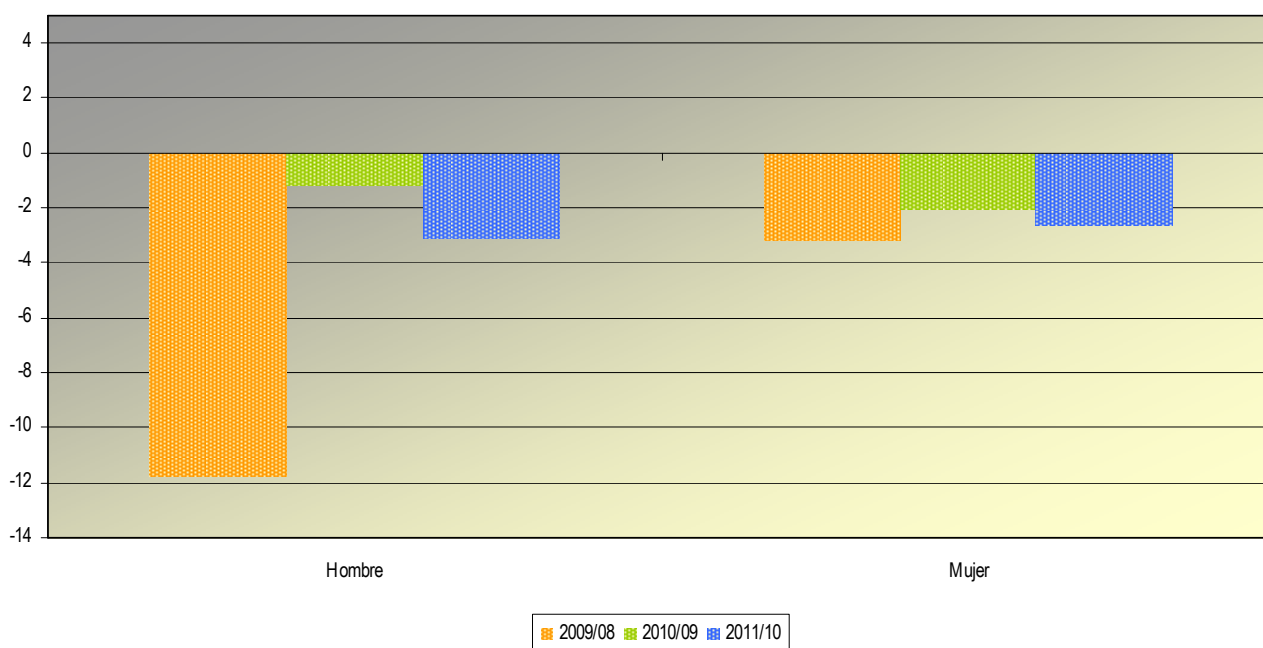
Al analizar la evolución de la población ocupada respecto al año anterior, se aprecia que la misma decrece durante este periodo de crisis, de modo más acusado en el año 2009 con una reducción del 8,30%. En 2010 se reduce un 1,58% y en 2011 un 2,89% reflejando el periodo de recesión económica.

Ocupados por sexo

Sexo	PO Regional - Media anual				Distribución %				% Variación		
	2008	2009	2010	2011	2008	2009	2010	2011	2009/08	2010/09	2011/10
Total general	627,70	575,60	566,50	550,10	100,00	100,00	100,00	100,00	-8,30	-1,58	-2,89
Hombre	374,40	330,40	326,40	316,30	59,65	57,40	57,62	57,50	-11,75	-1,21	-3,09
Mujer	253,30	245,20	240,10	233,80	40,35	42,60	42,38	42,50	-3,20	-2,08	-2,62

Fuente: INE. Encuesta de Población Activa. Cifras en miles

Variación Relativa de los ocupados por sexo



Fuente: INE. Encuesta de Población Activa

Por sexo, destaca la disminución del número de ocupados entre los hombres de modo más pronunciado en 2009 con una tasa de variación negativa del 11,75%. En 2010 la variación porcentual continúa siendo negativa (1,21% menos) volviendo a acentuarse en 2011 con un descenso del 3,09%. En el caso de las mujeres entre los años 2008-2009 el descenso no es tan acusado (3,20% menos) mientras que el resto de años hasta 2011 sigue una tendencia parecida a la de los hombres.

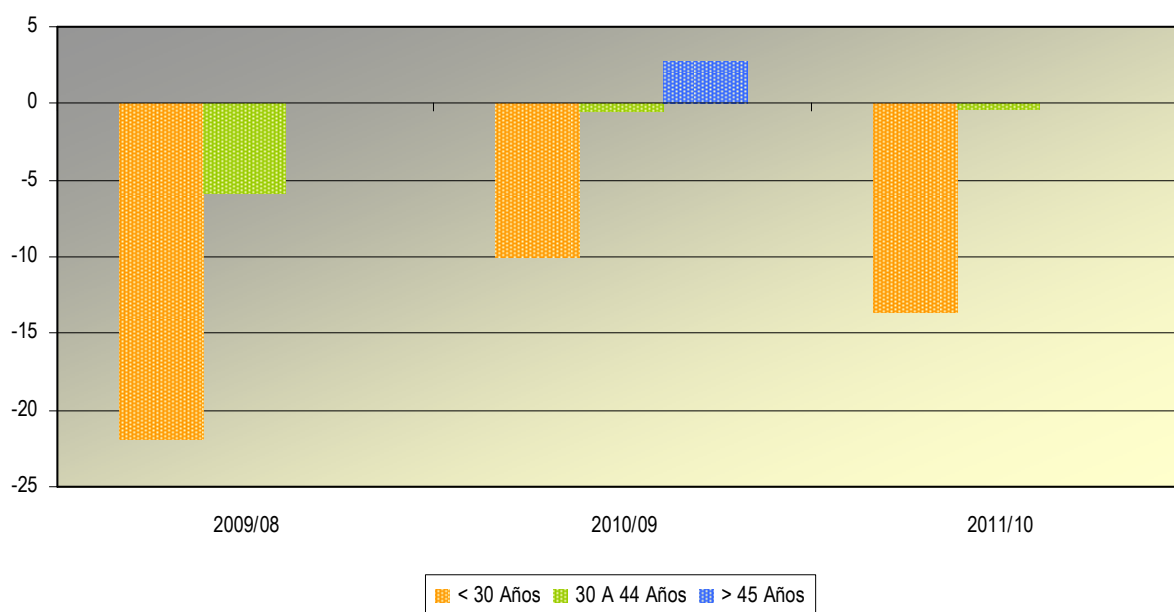
Al analizar la población ocupada por grupos de edad y teniendo en cuenta su distribución porcentual se observa que el grupo mayoritario es el de 30 a 44 años y que incrementa su peso relativo durante este periodo, llegando a ser casi la mitad de la población ocupada en el 2011.

Ocupados por grupos de edad

Edad 30-44	PO Regional - Media anual				Distribución %				% Variación		
	2008	2009	2010	2011	2008	2009	2010	2011	2009/08	2010/09	2011/10
Total general	627,60	575,60	566,50	550,10	100,00	100,00	100,00	100,00	-8,29	-1,58	-2,89
< 30 Años	162,80	127,20	114,50	98,90	25,94	22,10	20,21	17,98	-21,87	-9,98	-13,62
30 A 44 Años	282,40	265,90	264,50	263,70	45,00	46,20	46,69	47,94	-5,84	-0,53	-0,30
> 45 Años	182,40	182,50	187,50	187,50	29,06	31,71	33,10	34,08	0,05	2,74	0,00

Fuente: Elaboración propia a partir de datos del INE. EPA. Cifras en miles

Variación relativa de los ocupados por edad



Fuente: Elaboración propia a partir de datos del INE. EPA.

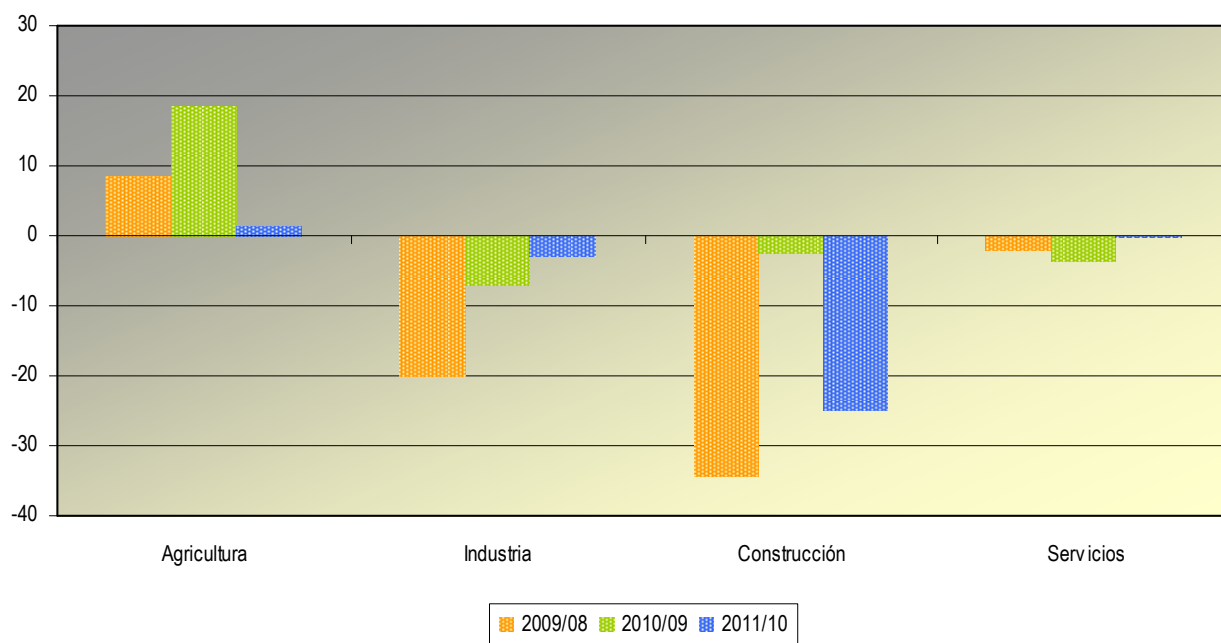
El grupo de edad que más sufre la pérdida de ocupados es el correspondiente a menores de 30 años con tasas de variación negativas en 2009, 2010 y 2011 del 21,87%, 9,98% y 13,62% respectivamente. El grupo de 30 a 44 años también sufre la caída de ocupados aunque a partir del año 2009 hasta el 2011 de modo mucho más leve. Sin embargo, los mayores de 45 durante estos tres años no sufren una reducción de ocupados, sino que aumentan durante el 2009-2010 y se igualan los mismos entre 2010 y 2011.

Ocupados por sector económico

Sector (Epa)	PO Regional - Media anual				Distribución %				% Variación		
	2008	2009	2010	2011	2008	2009	2010	2011	2009/08	2010/09	2011/10
Total general	627,60	575,60	566,60	550,10	100,00	100,00	100,00	100,00	-8,29	-1,56	-2,91
Agricultura	58,30	63,30	75,00	76,10	9,29	11,00	13,24	13,83	8,58	18,48	1,47
Industria	94,50	75,70	70,30	68,20	15,06	13,15	12,41	12,40	-19,89	-7,13	-2,99
Construcción	89,00	58,40	56,90	42,70	14,18	10,15	10,04	7,76	-34,38	-2,57	-24,96
Servicios	385,80	378,20	364,40	363,10	61,47	65,71	64,31	66,01	-1,97	-3,65	-0,36

Fuente: INE. Encuesta de Población Activa. Cifras en miles

Variación relativa de los ocupados por sector económico



Fuente: INE. Encuesta de Población Activa

Por sectores, la distribución porcentual del empleo en la Región de Murcia muestra que, de media durante los años 2008 a 2011 más de la mitad de los ocupados está en el sector servicios.

Los sectores más afectados por la crisis y por tanto, donde más desciende el número de ocupados tanto en cifras absolutas como relativas durante el periodo objeto de estudio son la construcción y la industria. En concreto, es la construcción la que más sufre la caída de los ocupados, sobre todo en los años 2008-2009 y 2010-2011, con una bajada del 34,38% y 24,96% respectivamente. En el caso de la industria es en el año 2009 donde se muestra más descenso de los ocupados con un 19,89% menos con respecto a 2008. En el resto de años aunque siguen disminuyendo lo hacen de modo más leve. Por último añadir que el sector servicios disminuye el número de ocupados pero de forma muy leve. Tan sólo el sector de la agricultura incrementa el número de los ocupados a lo largo del periodo, aunque en 2011 lo hacen en menos proporción.

Ocupados por sección de actividad

(ID)	Sección	PA Regional - Media anual				% Variación		
		2008	2009	2010	2011	2009/08	2010/09	2011/10
Total general		627,70	575,60	566,60	550,20	-8,30	-1,56	-2,89
A	Agric.,Ganader.,Selvicult.,Pesca	58,30	63,30	75,00	76,10	8,58	18,48	1,47
B	Industrias Extractivas	0,70	0,50	1,30	1,00	-28,57	160,00	-23,08
C	Industria Manufacturera	86,70	68,10	62,00	62,00	-21,45	-8,96	0,00
D	Suministro de Energ. Eléctric.,Gas,Vapor y Aire acondic.	0,90	0,60	1,60	1,10	-33,33	166,67	-31,25
E	Suministro de Agua, Activid.de Saneamient.,Gest. De resid. y descontamin.	6,10	6,40	5,40	4,00	4,92	-15,63	-25,93
F	Construcción	89,00	58,40	56,90	42,70	-34,38	-2,57	-24,96
G	Comercio al por mayor y al por menor, Reparac. De vehíc. De motor y motocicl.	114,10	113,00	102,80	103,80	-0,96	-9,03	0,97
H	Transporte y Almacenamiento	25,30	21,80	19,70	19,20	-13,83	-9,63	-2,54
I	Hostelería	34,50	30,70	31,90	33,10	-11,01	3,91	3,76
J	Información y Comunicaciones	5,90	6,50	5,00	4,30	10,17	-23,08	-14,00
K	Actividades Financieras y de Seguros	12,20	12,10	11,30	11,90	-0,82	-6,61	5,31
L	Actividades Inmobiliarias	3,90	2,20	2,40	2,70	-43,59	9,09	12,50
M	Activ. Profes,Científ. y Técnico.	20,40	19,40	20,00	21,30	-4,90	3,09	6,50
N	Activid. Administ. y Servic. Auxiliar.	21,90	20,40	17,70	20,20	-6,85	-13,24	14,12
O	Admon. Pública y Defensa; Seg.Soc. obligatoria	32,90	39,30	32,70	32,50	19,45	-16,79	-0,61
P	Educación	33,60	33,70	36,70	42,60	0,30	8,90	16,08
Q	Activid. Sanitarias y de Serv.Sociales	36,60	36,10	38,10	35,00	-1,37	5,54	-8,14
R	Activid. Artísticas, Recreativ.y de entretenimto.	8,90	8,20	9,00	6,50	-7,87	9,76	-27,78
S	Otros Servicios	11,90	12,60	13,60	12,10	5,88	7,94	-11,03
T	Activ. hogar.como empleadores de personal domest;activ.hogar.productor.bs.y ss. uso propio	23,80	22,20	23,50	18,10	-6,72	5,86	-22,98
U	Actividades de Organizac.y Organism.Extraterritor.	0,10	0,00	0,00	0,00	-100,00	0,00	0,00

Fuente: Elaboración propia a partir de datos del INE. EPA. Cifras en miles

Al analizar la evolución de los ocupados por sección de actividad, se advierte que la pérdida más acusada de los mismos se producen en el año 2009 en las secciones más afectadas por la crisis económica como son "actividades inmobiliarias" con una disminución de los ocupados del 43,59%, seguido de la "construcción" y "suministro de energía eléctrica, gas, vapor y aire acondicionado" e "industrias extractivas" con un decremento de los ocupados del 34,38%, 33,33% y 28,57% respectivamente. Dentro de las más importantes en cuanto a reducción del número de ocupados se encuentra también la "industria manufacturera" con un 21,45% de ocupados menos. No obstante, en el año 2010 estas secciones tan afectadas durante el año anterior aumentan de nuevo en el número de ocupados, al tiempo que hay tres que durante los años 2008-2009 resultaban tener tasas de variación positivas y que en 2010 obtienen variaciones negativas del 23,08%, 16,79% y 15,63% correspondientes a las secciones de actividad de "información y comunicaciones", "administración pública y defensa" y "suministro de agua, actividades de saneamiento, gestión de residuos, y descontaminación" respectivamente.

Respecto al año 2011 las secciones que más sienten los efectos de la crisis en pérdidas de ocupados son "suministro de energía eléctrica, gas, vapor y aire acondicionado", "actividades artísticas, recreativas y de entretenimiento", "suministro de agua, actividades de saneamiento, gestión de residuos, y descontaminación",

“construcción” e “industrias extractivas” con una tasa de variación respecto del año anterior negativa del 31,25%, 27,78%, 25,93%, 24,96% y 23,08% respectivamente.

Por su parte, la actividad “comercio al por mayor” es la que mayor número de ocupados presenta a lo largo de los años 2008 a 2011, aunque disminuya en este periodo el número de los mismos.

Con respecto al nivel formativo de los ocupados el mayor peso relativo se encuentra en “Secundarios Educación general”, concretamente un 43,32% en 2008, un 43,88% en 2009, un 43,55% en 2010 y un 44,19% en 2011 y en “Primarios completos” con un 14,43% de los ocupados en 2008, un 12,72% en 2009, un 12,16% en 2010 y un 11,14% en 2011.

Ocupados por nivel formativo

Nivel Formativo EPA	PO Regional - Media anual				Distribución %				% Variación		
	2008	2009	2010	2011	2008	2009	2010	2011	2009/08	2010/09	2011/10
Total general	627,60	575,60	566,50	550,10	100,00	100,00	100,00	100,00	-8,29	-1,58	-2,89
Sin Estudios	8,70	5,60	7,40	6,20	1,39	0,97	1,31	1,13	-35,63	32,14	-16,22
Primarios Incompletos	27,10	22,90	24,40	21,20	4,32	3,98	4,31	3,85	-15,50	6,55	-13,11
Primarios Completos	90,60	73,20	68,90	61,30	14,43	12,72	12,16	11,14	-19,21	-5,87	-11,03
Secundarios Educ. General	271,90	252,60	246,70	243,10	43,32	43,88	43,55	44,19	-7,10	-2,34	-1,46
Secundarios F.P.	55,00	54,30	50,90	45,40	8,76	9,43	8,98	8,25	-1,27	-6,26	-10,81
Postsecundarios Técn. Prof. Super.	56,40	49,40	49,60	46,60	8,99	8,58	8,76	8,23	-12,41	0,40	-6,05
Postsecundarios 1er Ciclo	52,60	52,90	56,80	54,80	8,38	9,19	10,03	9,96	0,57	7,37	-3,52
Postsecundarios 2º Y 3er Ciclo	59,80	61,50	58,60	66,80	9,53	10,68	10,34	12,14	2,84	-4,72	13,99
Postsecundarios Otros	5,50	3,10	3,10	4,70	0,88	0,54	0,55	0,85	-43,64	0,00	51,61

Fuente: Elaboración propia a partir de datos del INE. EPA. Cifras en miles

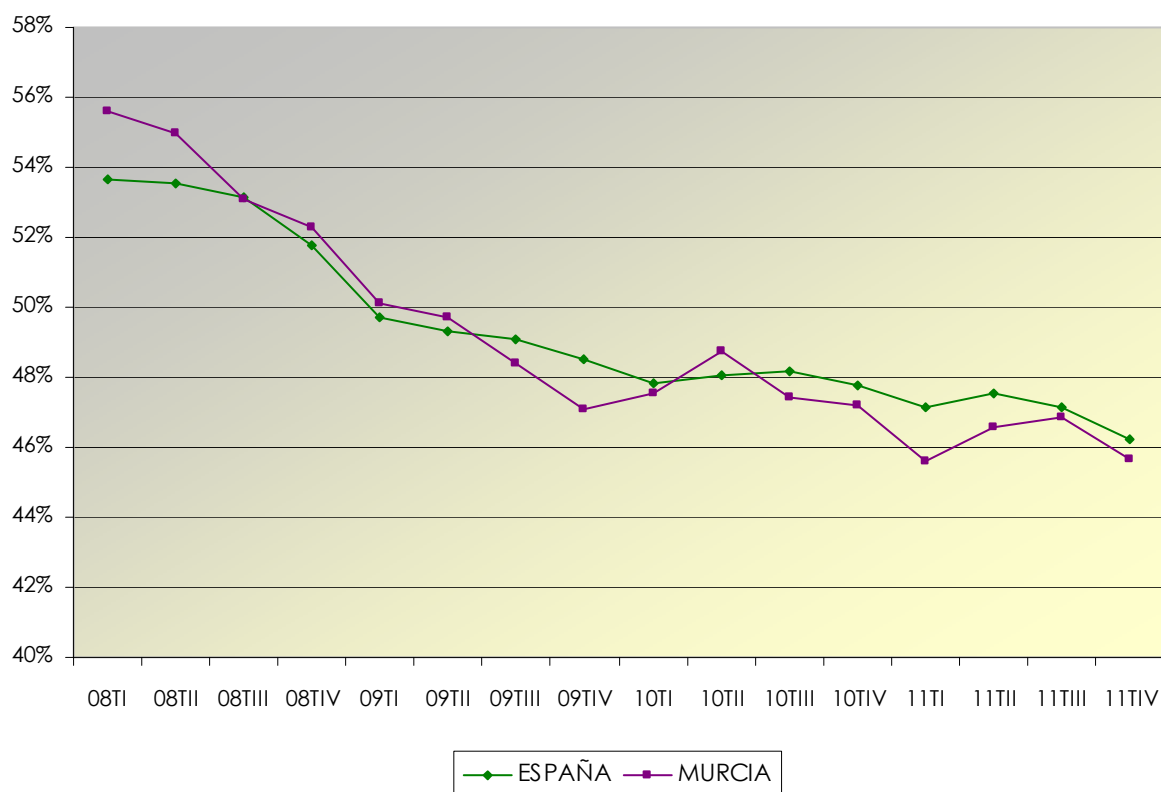
En el año 2009, todos los niveles formativos excepto los universitarios descienden con respecto al año 2008. En el año 2011, vuelve a reducirse el número de los ocupados en la mayoría de los niveles formativos especialmente en los niveles bajos.

En las variaciones interanuales del año 2010 todos los niveles se mantienen estables y sin grandes variaciones, excepto las personas sin estudios que durante este año incrementan el número de ocupados el 32,14%.

Con respecto al nivel “Postsecundarios otros” hay que indicar que sucede lo mismo que con los activos, que al ser un colectivo muy pequeño produce grandes fluctuaciones.

Por lo que se refiere al comportamiento de la tasa de empleo de Murcia y España (porcentaje de la población ocupada entre la población de 16 y más años) en el gráfico siguiente se observa que en Murcia de 2008 a 2011 la tasa de empleo desciende hasta el final de 2009 aunque es superior a la tasa española hasta el segundo trimestre de ese año. A partir de 2010 la tasa tiene un comportamiento que alterna trimestres de crecimiento con otros de descenso. Por su parte, la tasa de empleo en España sigue una tendencia similar a la de Murcia.

Evolución trimestral de la Tasa de empleo de Murcia y España



Fuente: INE. Encuesta de Población Activa

La tasa de temporalidad de la Región desciende en los años 2009 y 2011 en términos interanuales, pero de modo más pronunciado en 2009 con una variación negativa de 4,21 puntos porcentuales, dato que refleja que es a partir de aquí donde comienzan a mostrarse los efectos más agudos de la crisis, viéndose afectados por la bajada de la tasa los sectores de industria, servicios y agricultura.

Evolución de la tasa de temporalidad por sector 2008-2010

Sector (Epa)	Tasa de Temporalidad				% Variación		
	2008	2009	2010	2011	2009/08	2010/09	2011/10
Total general	36,95	32,74	33,79	33,76	-4,21	1,05	-0,03
Agricultura	57,82	56,85	59,14	57,91	-0,97	2,29	-1,23
Industria	27,01	19,82	20,04	20,85	-7,19	0,22	0,81
Construcción	53,84	54,78	45,30	48,29	0,94	-9,48	2,99
Servicios	32,63	28,19	29,79	29,46	-4,44	1,60	-0,33

Fuente: Elaboración propia a partir de datos del INE. EPA. Porcentaje

El año 2010 presenta una variación de la tasa de temporalidad positiva de 1,05 puntos porcentuales, destacando la disminución de la misma en la construcción (9,48 puntos porcentuales menos).

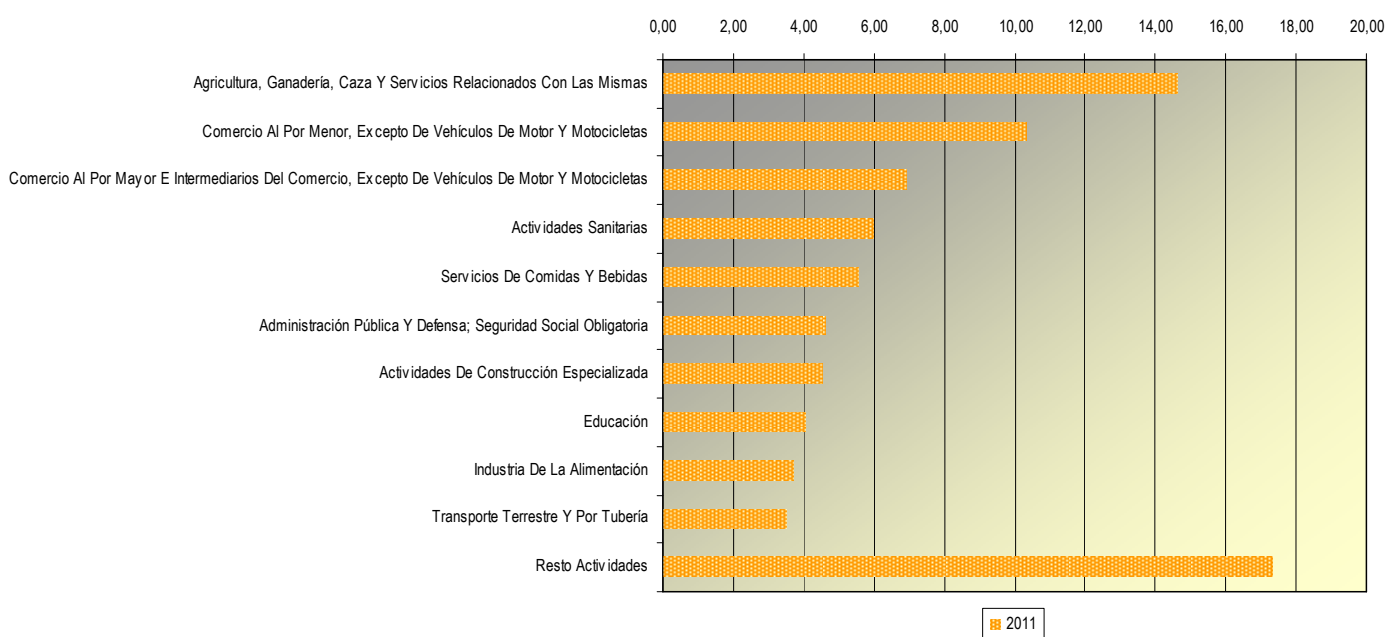
Esta reducción de la temporalidad puede deberse en principio a una mayor pérdida de empleos temporales a lo largo de estos años de crisis en comparación con los fijos, excepto en construcción que sufrió antes los efectos más severos.

Las 20 Divisiones económicas con mayor número de afiliados en 2009-2011 (CNAE-09)

División	Media Afiliados			% Variación	
	2009	2010	2011	2010/09	2011/10
Total general	535.361	521.413	511.623	-2,61	-1,88
0 Sin Actividad	2.772	5.156	6.827	86,00	32,41
85 Educación	19.815	19.852	20.700	0,19	4,27
86 Actividades Sanitarias	29.425	29.955	30.437	1,80	1,61
97 Actividades De Los Hogares Como Empleadores De Personal Doméstico	8.886	9.361	9.506	5,35	1,55
10 Industria De La Alimentación	19.486	18.934	19.016	-2,83	0,43
56 Servicios De Comidas Y Bebidas	27.913	28.269	28.264	1,28	-0,02
96 Otros Servicios Personales	7.806	7.740	7.728	-0,85	-0,16
1 Agricultura, Ganadería, Caza Y Servicios Relacionados Con Las Mismas	75.508	74.999	74.861	-0,67	-0,18
46 Comercio Al Por Mayor E Intermediarios Del Comercio, Excepto De Vehículos De Motor Y Motocicletas	36.903	35.463	35.352	-3,90	-0,31
49 Transporte Terrestre Y Por Tubería	18.935	18.044	17.895	-4,71	-0,83
81 Servicios A Edificios Y Actividades De Jardinería	12.961	12.685	12.550	-2,13	-1,06
69 Actividades Jurídicas Y De Contabilidad	7.343	7.304	7.225	-0,53	-1,08
47 Comercio Al Por Menor, Excepto De Vehículos De Motor Y Motocicletas	53.572	53.543	52.860	-0,05	-1,28
84 Administración Pública Y Defensa; Seguridad Social Obligatoria	24.316	23.918	23.506	-1,64	-1,72
45 Venta Y Reparación De Vehículos De Motor Y Motocicletas	11.063	10.832	10.524	-2,09	-2,84
64 Servicios Financieros, Excepto Seguros Y Fondos De Pensiones	6.797	6.625	6.316	-2,53	-4,66
31 Fabricación De Muebles	6.552	6.323	5.929	-3,50	-6,23
25 Fabricación De Productos Metálicos, Excepto Maquinaria Y Equipo	8.287	8.225	7.636	-0,75	-7,16
43 Actividades De Construcción Especializada	30.668	26.341	23.139	-14,11	-12,16
41 Construcción De Edificios	22.069	17.190	14.274	-22,11	-16,96

Fuente: Tesorería General de la Seguridad Social.

Distribución porcentual de afiliados por división económica año 2011



Fuente: Tesorería General de la Seguridad Social.

Al analizar la población ocupada también podemos referirnos a los trabajadores afiliados a la Seguridad Social. Si nos centramos en las actividades económicas más relevantes en la Región, es decir, aquellas que agrupan el mayor número de trabajadores, se aprecia que las divisiones donde el número de ocupados desciende de modo importante es en la "Construcción de edificios", seguida de "Actividades de construcción especializada". Esto coincide con el análisis previo de los ocupados por sector económico.

1.3 Evolución de la población activa parada en el periodo 2008 - 2011

Tomando como referencia las medias anuales, a lo largo de este capítulo se comprueba cómo es el año 2009 el que más sufre los efectos de la crisis, con un elevadísimo engrosamiento de la cifra de parados en cada una de sus clasificaciones y un incremento interanual medio de la cifra de desempleados del 65,75% frente al 14,68% en 2010 y el 8,57% en 2011. Esta progresión muestra cómo se está desacelerando el incremento del desempleo.

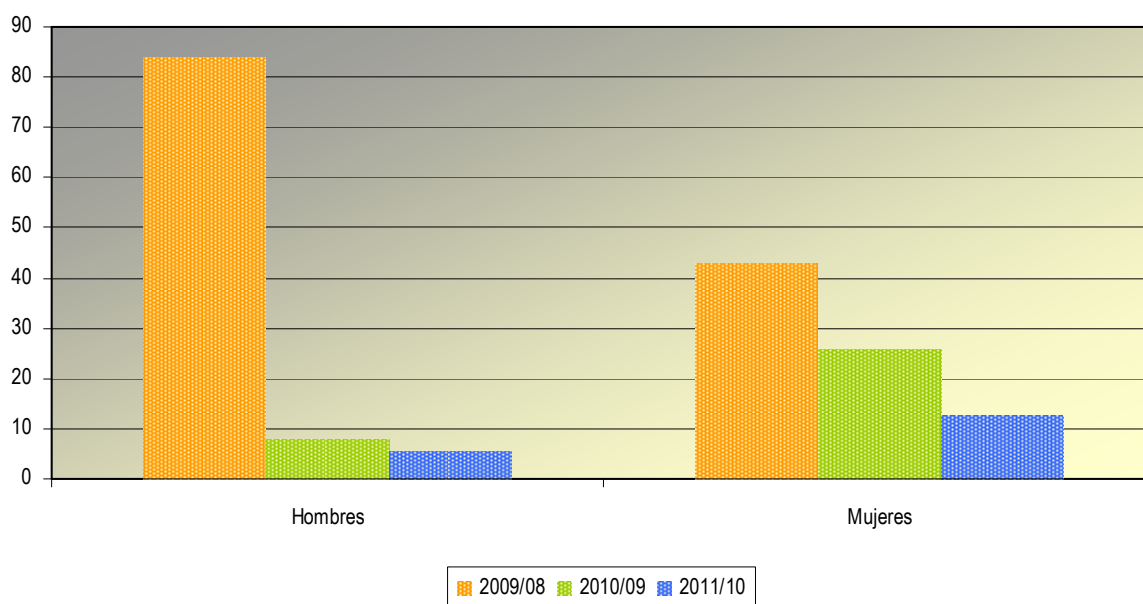
En cuanto a la caracterización de la población parada, según la EPA, hay más hombres que mujeres buscando empleo (más del 50% de hombres, en torno al 40% de las mujeres).

Parados por sexo

Sexo	Paro Regional - Media anual				Distribución %				% Variación		
	2008	2009	2010	2011	2008	2009	2010	2011	2009/08	2010/09	2011/10
Total	90,80	150,50	172,60	187,40	100,00	100,00	100,00	100,00	65,75	14,68	8,57
Hombres	51,00	93,80	101,20	106,90	56,17	62,33	58,63	57,04	83,92	7,89	5,63
Mujeres	39,70	56,70	71,40	80,50	43,72	37,67	41,37	42,96	42,82	25,93	12,75

Fuente: INE. Encuesta de Población Activa. Cifras en miles

Variación Relativa de los ocupados por sexo



Fuente: INE. Encuesta de Población Activa.

Por sexo y con respecto a las variaciones interanuales, se registra un comportamiento diferente según el género, destacando el año 2009 en los dos sexos como el año con más incremento de parados, dado que tanto en hombres como en mujeres la variación anual es muy pronunciada si se compara con los años 2010 y 2011; en concreto en el caso de los hombres sufren en 2009 un aumento en el número de parados del 83,92% con respecto al año 2008 frente al 42,82% de las mujeres. Durante los años posteriores se observa que el incremento de parados hombres se reduce significativamente (7,89% en 2010 y 5,63% en 2011). Entre las mujeres paradas el

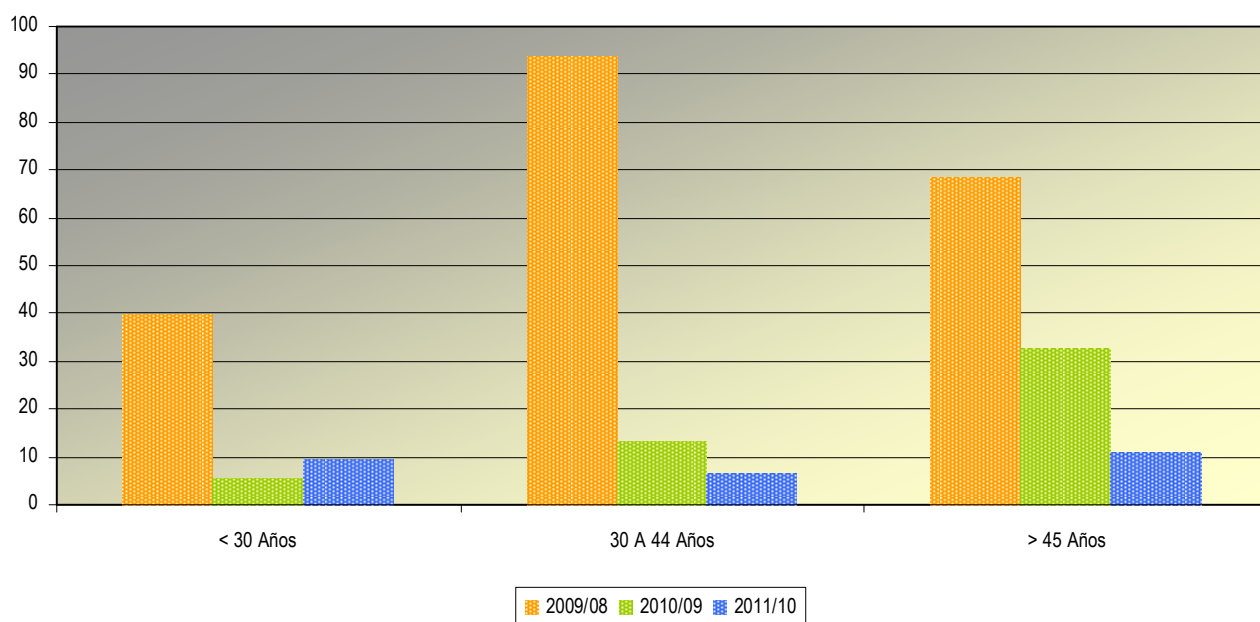
incremento disminuye anualmente durante este periodo de forma menos acusada que en el caso de los hombres, registrándose unas tasas anuales de variación del 42,82%, 25,93% y 12,75% para los años 2009, 2010 y 2011 respectivamente.

Parados por grupos de edad

Edad 30-44	Paro Regional - Media anual				Distribución %				% Variación		
	2008	2009	2010	2011	2008	2009	2010	2011	2009/08	2010/09	2011/10
Total	90,80	150,50	172,60	187,40	100,00	100,00	100,00	100,00	65,75	14,68	8,57
< 30 Años	38,60	54,00	57,00	62,30	42,51	35,88	33,02	33,24	39,90	5,56	9,30
30 A 44 Años	33,70	65,30	74,10	79,00	37,11	43,39	42,93	42,16	93,77	13,48	6,61
> 45 Años	18,50	31,20	41,40	46,00	20,37	20,73	23,99	24,55	68,65	32,69	11,11

Fuente: Elaboración propia a partir de datos del INE. EPA. Cifras en miles

Variación Relativa de los ocupados por grupos de edad



Fuente: Elaboración propia a partir de datos del INE. EPA.

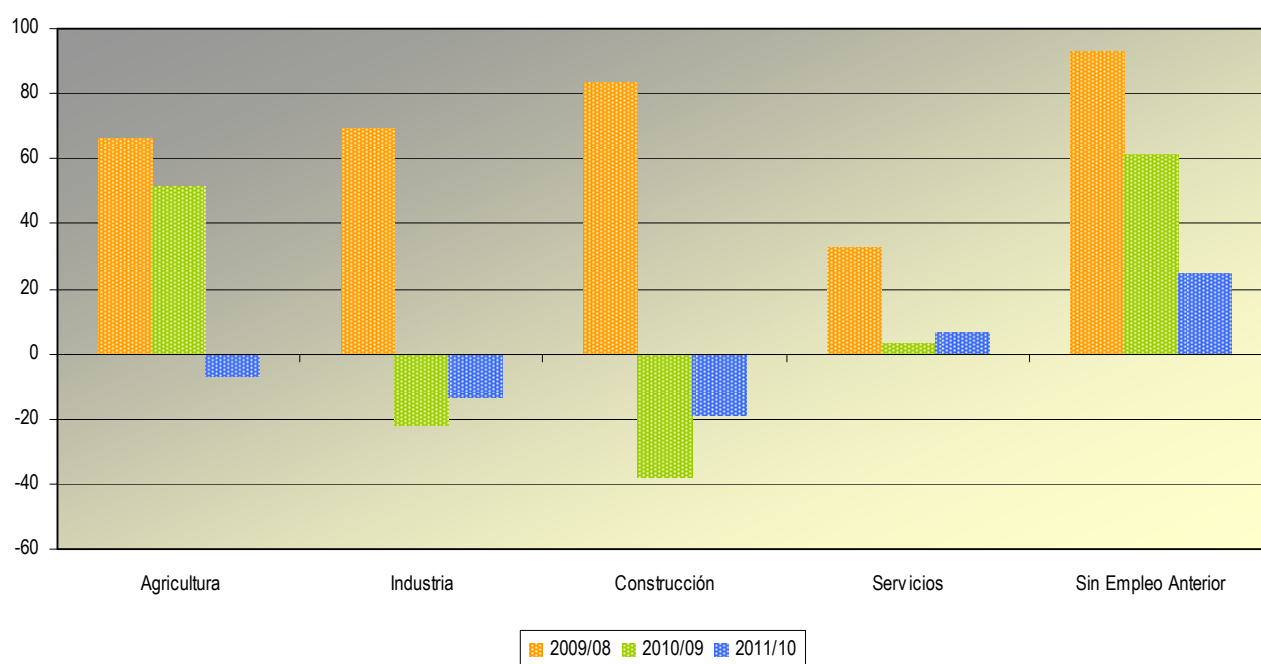
Por edades, durante el periodo 2008-2011 se aprecia que no existe un tramo de edad concreto en el que más incrementa el número de parados. Es en el año 2009 donde más se sufre el aumento de paro en todos los tramos de edad, con especial incidencia en el tramo de 30 a 44 años, con un incremento del 93,77% con respecto al año anterior. En cambio para las variaciones interanuales de parados durante los años 2010 y 2011 es el grupo de los mayores de 45 años el que más sufre el aumento del paro con un 32,69% y un 11,11% respectivamente.

Parados por sector

Sector (Epa)	Paro Regional - Media anual				Distribución %				% Variación		
	2008	2009	2010	2011	2008	2009	2010	2011	2009/08	2010/09	2011/10
Total	90,80	150,50	172,60	187,40	100,00	100,00	100,00	100,00	65,75	14,68	8,57
Agricultura	8,70	14,50	22,00	20,40	9,58	9,63	12,75	10,89	66,67	51,72	-7,27
Industria	8,40	14,20	11,10	9,60	9,25	9,44	6,43	5,12	69,05	-21,83	-13,51
Construcción	18,20	33,40	20,80	16,80	20,04	22,19	12,05	8,96	83,52	-37,72	-19,23
Servicios	31,00	41,10	42,50	45,30	34,14	27,31	24,62	24,17	32,58	3,41	6,59
Sin Empleo Anterior	24,50	47,30	76,30	95,20	26,98	31,43	44,21	50,80	93,06	61,31	24,77

Fuente: INE. Encuesta de Población Activa. Cifras en miles

Variación Relativa de los ocupados por sector económico



Fuente: INE. Encuesta de Población Activa.

Por sectores económicos, en el colectivo sin empleo anterior donde más ha aumentado el número de parados a lo largo del periodo 2008-2011, destacando principalmente la subida del 93,06% en 2009 con respecto al año anterior seguido del 61,31% en 2010 y el 24,77% en 2011. Respecto al resto de sectores el año 2009 registra un elevado aumento de parados también en todos ellos, observándose un incremento anual del 83,52% en la construcción, 69,05% en industria, 66,67% en agricultura y un 32,58% en servicios.

Por otro lado, es relevante destacar que en la construcción y la industria se reduce el número de parados con respecto al año anterior en los años 2010 y 2011 incluso con un comportamiento positivo durante estos años; en concreto en la construcción el número de parados se reduce un 37,72% en 2010 y un 19,23% en 2011 y la industria tiene un 21,83% menos de parados en 2010 y un 13,51% menos en 2011. Estos resultados puede ser consecuencia no de que haya más contrataciones sino menos despidos.

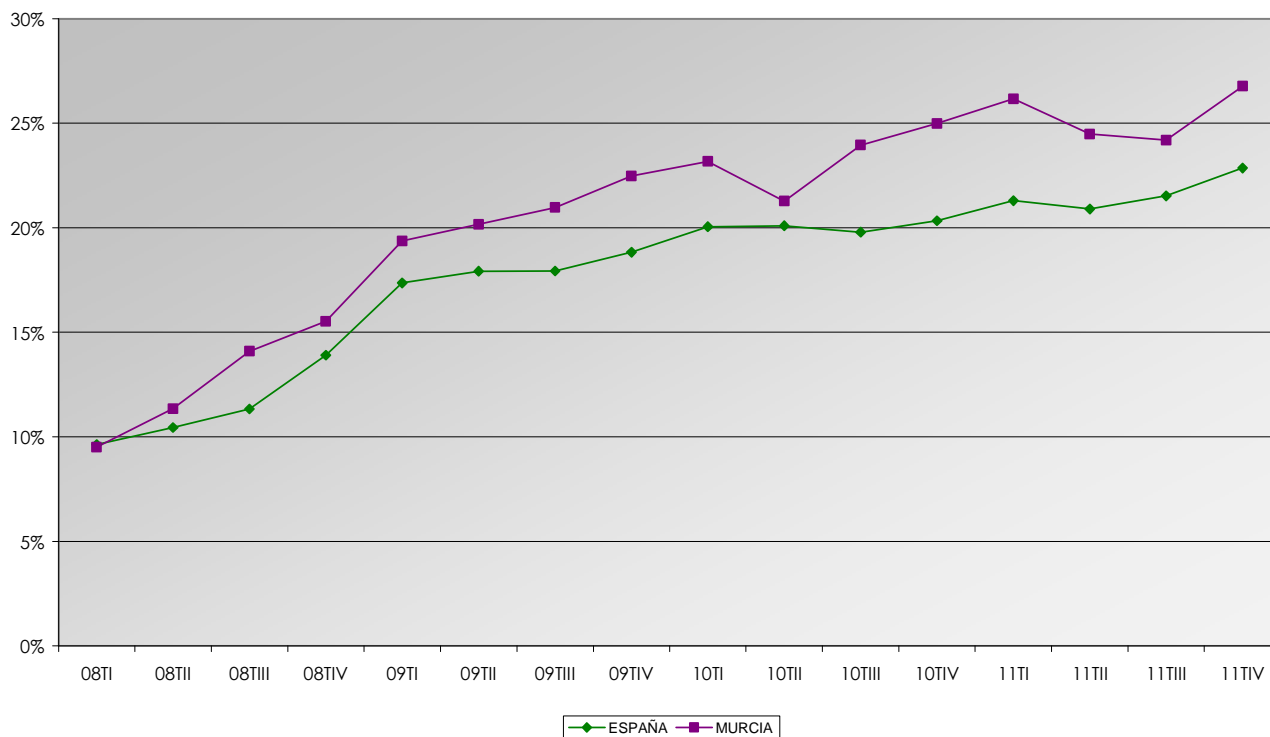
Parados por nivel formativo

Nivel Formativo EPA	Paro Regional - Media anual				Distribución %				% Variación		
	2008	2009	2010	2011	2008	2009	2010	2011	2009/08	2010/09	2011/10
Total general	90,80	150,50	172,60	187,40	100,00	100,00	100,00	100,00	65,75	14,68	8,57
Sin Estudios	3,60	3,40	5,40	4,20	3,96	2,26	3,13	2,24	-5,56	58,82	-22,22
Primarios Incompletos	6,40	9,90	11,30	8,70	7,05	6,58	6,55	4,64	54,69	14,14	-23,01
Primarios Completos	18,30	25,90	28,30	32,40	20,15	17,21	16,40	17,29	41,53	9,27	14,49
Secundarios Educ. General	43,30	81,30	93,00	97,50	47,69	54,02	53,88	52,03	87,76	14,39	4,84
Secundarios F.P.	7,20	11,20	12,30	18,40	7,93	7,44	7,13	9,82	55,56	9,82	49,59
Postsecundarios Técn. Prof. Super.	4,90	8,70	7,40	10,70	5,40	5,78	4,29	5,71	77,55	-14,94	44,59
Postsecundarios 1er Ciclo	0,20	0,10	0,10	8,10	0,22	0,07	0,06	4,32	-50,00	0,00	8.000,00
Postsecundarios 2º Y 3er Ciclo	4,00	5,70	8,10	7,40	4,41	3,79	4,69	3,95	42,50	42,11	-8,64
Postsecundarios Otros	2,80	4,40	6,80	0,00	3,08	2,92	3,94	0,00	57,14	54,55	-100,00

Fuente: Elaboración propia a partir de datos del INE. EPA. Cifras en miles

En el análisis por nivel formativo, los únicos niveles que se pueden analizar por contar con un tamaño de muestra representativo, son los de estudios primarios, secundarios (ya sean de educación general o F.P.) y Postsecundarios Técnicos Profesionales Superiores. Todos ellos sufren un incremento de parados en 2009 y 2010, especialmente en 2009 y con la excepción del nivel de Postsecundarios Técnicos Profesionales Superiores, que en el año 2010 reduce la cifra media de paro. En el año 2011 el paro vuelve a subir para todos los niveles excepto para las personas con nivel de estudios Primarios Incompletos, en los que la cifra se reduce un 23%. Por el contrario, en ese mismo año, en el nivel de estudios Secundarios de F.P. y Postsecundarios Técnicos Profesionales Superiores el paro subió más de un 40%, coincidiendo con la reducción del número de ocupados que se ha visto en el capítulo de ocupados.

Evolución trimestral de la Tasa de paro años 2008-2010. Murcia y España



Fuente: INE. Encuesta de Población Activa.

En el análisis de la tasa de paro entendida ésta como la población parada entre la población activa, al comparar con la media nacional, la Región de Murcia a lo largo del periodo 2008-2011 se sitúa por encima de España, ambas con una tendencia alcista, con la excepción del segundo trimestre de 2010 en la Región, en el que se redujo significativamente (1,89 puntos porcentuales bajando desde el 23,16% al 21,27%).

En Murcia la tasa de paro se ha acrecentado en más de 17 puntos desde el primer trimestre de 2008 hasta el último trimestre de 2011 mientras que en España lo hizo en 13,22 puntos.

La tasa de paro tal y como se ve en el gráfico, sigue al alza, situándose en la Región en 2011 en el 25,41%, lo que indica que una de cada cuatro personas activas se encuentra desempleada.

Con respecto a la tasa media de paro anual durante el periodo 2008-2011 se observa el fuerte incremento entre los años 2008 y 2009, de 8,10 puntos porcentuales, no dejando de aumentar aunque a menor ritmo, como se aprecia en la tabla siguiente.

Tasa de paro por sexo

Sexo	Tasa de paro				% Variación		
	2008	2009	2010	2011	2009/08	2010/09	2011/10
Total general	12,63	20,73	23,35	25,41	8,10	2,62	2,06
Hombre	12,00	22,12	23,68	25,25	10,12	1,56	1,57
Mujer	13,55	18,78	22,91	25,62	5,23	4,13	2,71

Fuente: INE. Encuesta de Población Activa. Porcentaje

Por sexo, la tasa de paro muestra un comportamiento más perjudicial para los hombres en el año 2009, aumentando en más de 10 puntos, siendo sin embargo el resto de años más perjudicial para las mujeres, incrementando 4,13 puntos en el 2010 y 2,71 en 2011 frente a los hombres, que sufren un incremento de la tasa de paro de cerca de 1,6 puntos en ambos años.

Tasa de paro por edad

Edad 30-44	Tasa de paro				% Variación		
	2008	2009	2010	2011	2009/08	2010/09	2011/10
Total general	12,63	20,73	23,35	25,41	8,10	2,62	2,06
< 30 Años	19,16	29,81	33,24	38,67	10,65	3,43	5,43
30 A 44 Años	10,66	19,71	21,90	23,05	9,05	2,19	1,15
> 45 Años	9,19	14,61	18,10	19,71	5,42	3,49	1,61

Fuente: Elaboración propia a partir de datos del INE. EPA. Porcentaje

Tasa de paro por sector

Sector (Epa)	Tasa de paro				% Variación		
	2008	2009	2010	2011	2009/08	2010/09	2011/10
Total general	12,63	20,73	23,35	25,41	8,10	2,62	2,06
Agricultura	12,94	18,59	22,67	21,17	5,65	4,08	-1,50
Industria	8,14	15,82	13,59	12,35	7,68	-2,23	-1,24
Construcción	16,97	36,41	26,74	28,23	19,44	-9,67	1,49
Servicios	7,44	9,8	10,44	11,09	2,36	0,64	0,65

Fuente: INE. Encuesta de Población Activa. Porcentaje

Por edades y por sector la tendencia de la tasa de paro es la misma que en cifras absolutas del número de parados. A continuación se muestra cada una de ellas.

Parados por tiempo de búsqueda de empleo 2008-2010

	Paro Regional - Media anual				Distribución %				% Variación		
	2008	2009	2010	2011	2008	2009	2010	2011	2009/08	2010/09	2011/10
Total	90,80	150,50	172,60	187,40	100,00	100,00	100,00	100,00	65,75	14,68	8,57
Ya ha encontrado empleo	10,90	9,40	9,80	10,88	12,00	6,25	5,68	5,80	-13,76	4,26	10,97
Menos de 1 mes	10,60	12,50	9,30	11,15	11,67	8,31	5,39	5,95	17,92	-25,60	19,89
De 1 mes a menos de 3 meses	22,90	27,10	24,40	24,00	25,22	18,01	14,14	12,81	18,34	-9,96	-1,64
De 3 meses a menos de 6 meses	19,40	31,00	25,50	20,63	21,37	20,60	14,77	11,01	59,79	-17,74	-19,12
De 6 meses a menos de 1 año	11,90	34,20	29,30	28,20	13,11	22,72	16,98	15,05	187,39	-14,33	-3,75
De 1 año a menos de 2 años	9,70	26,30	47,20	45,20	10,68	17,48	27,35	24,12	171,13	79,47	-4,24
2 años o más	5,60	10,10	27,10	47,30	6,17	6,71	15,70	25,24	80,36	168,32	74,54

Fuente: INE. Encuesta de Población Activa. Cifras en miles

A lo largo de este periodo los parados de larga duración aumentan considerablemente, hasta situarse en el 49,36% del total de parados en 2011, mientras que en 2008 el porcentaje era del 16,85%.

A efectos de este estudio, por parados de larga duración se entiende aquellos que perdieron su empleo hace más de un año.

El resto de parados disminuye, lo que en conjunto implica una situación de larga duración para la mitad de los desempleados.

Paro por situación anterior a la búsqueda de empleo

	Paro				Distribución %				% Variación		
	2008	2009	2010	2011	2008	2009	2010	2011	2009/08	2010/09	2011/11
Total	90,80	150,50	172,60	187,40	100,00	100,00	100,00	100,00	65,75	14,68	8,57
Trabajador	53,40	108,30	118,80	122,90	58,81	71,96	68,83	65,58	102,81	9,70	3,45
Estudiante	10,80	13,20	15,90	26,00	11,89	8,77	9,21	13,87	22,22	20,45	63,52
Labores del hogar Otras responsabilidades familiares	13,40	11,40	22,20	20,60	14,76	7,57	12,86	10,99	-14,93	94,74	-7,21
Otra situación	3,30	3,70	4,10	4,50	3,63	2,46	2,38	2,40	12,12	10,81	9,76
	9,90	14,00	11,60	13,40	10,90	9,30	6,72	7,15	41,41	-17,14	15,52

Fuente: INE. Encuesta de Población Activa. Cifras en miles

Con respecto a la distribución de los parados según su situación anterior a la búsqueda de empleo, el mayor peso relativo lo conforman aquellos que tenían trabajo anteriormente, destacando el año 2009 con un 71,96% lo que supone que casi 3 de 4 personas son parados que anteriormente tenían trabajo, en contra del 58,81% en 2008. Lo anterior, pone de manifiesto el mayor crecimiento en estos dos años de los que pierden el empleo.

En 2010 y 2011 esta situación de empleo antes de encontrarse parado descende en valor relativo, situándose en 2010 en un 68,83% y en 2011 en un 65,58%.

Si se analiza la distribución sectorial de los parados que antes tenían empleo, se observa cómo la mayoría de los parados proviene del sector servicios, seguido de la construcción. En 2010 es sin embargo, la industria el segundo sector con más peso en el origen de los parados y en 2011 vuelve a ser la construcción, aunque con un peso similar a la agricultura e industria.

Parados que han trabajado antes según sector del último empleo

	Paro				Distribución %				% Variación		
	2008	2009	2010	2011	2008	2009	2010	2011	2009/08	2010/09	2011/10
Total	86,50	142,90	125,60	170,90	100,00	100,00	100,00	100,00	65,20	-12,11	36,07
Agricultura	12,60	14,10	23,40	26,70	14,57	9,87	18,63	15,62	11,90	65,96	14,10
Industria	10,60	21,80	35,20	22,50	12,25	15,26	28,03	13,17	105,66	61,47	-36,08
Construcción	18,70	34,70	3,70	29,50	21,62	24,28	2,95	17,26	85,56	-89,34	697,30
Servicios	38,60	62,30	44,70	62,90	44,62	43,60	35,59	36,81	61,40	-28,25	40,72
Han dejado su último empleo hace 3 años o más	5,90	9,80	18,60	29,40	6,82	6,86	14,81	17,20	66,10	89,80	58,06

Fuente: INE. Encuesta de Población Activa. Cifras en miles

2. EVOLUCIÓN DE LA CONTRATACIÓN

En el capítulo que sigue se hace un repaso de la evolución de la contratación laboral en la Región de Murcia a lo largo de los años 2008 a 2011.

Los datos que se recogen son los de los contratos que se han registrado en cualquier Oficina de Empleo de España y cuyo destino de trabajo es la Región de Murcia. Por ley, todos los contratos que se realizan han de registrarse en una Oficina de Empleo, salvo en contadas excepciones recogidas en la norma. De esta forma, el Observatorio Ocupacional del Servicio Regional de Empleo y Formación dispone de las cifras de contratos que se han formalizado para desempeñar puestos de trabajo en la Región, con todas las características de ese contrato, como la ocupación, la edad del trabajador o la modalidad del contrato.

El análisis de la contratación permite visualizar la dinámica del mercado laboral de un territorio, al reflejar no sólo el dinamismo de la economía, sino la estructura productiva de esa zona, que queda reflejada en la tipología de las ocupaciones y en las características de las personas contratadas. Conviene señalar en todo caso, que una misma persona puede tener muchos contratos a lo largo de un período determinado de tiempo, con lo que las estadísticas mostradas de esta manera no eliminan el efecto de la rotación laboral y que por tanto determinadas ocupaciones pueden reflejar un elevado dinamismo en la contratación que no se corresponde con una dinámica igual de elevada en las personas que son contratadas.

Así, inicialmente se van a mostrar los contratos de trabajo dirigidos a la Región en función del sexo del trabajador, su edad, su nivel formativo, la modalidad y la ocupación de destino del contrato.

En cuanto a la modalidad del contrato, en este capítulo sólo se recoge la distinción entre contratos temporales e indefinidos y su evolución a lo largo del período estudiado. Por su parte, la ocupación de destino se muestra en las tablas agregada en los diez grandes grupos de ocupación de la Clasificación Nacional de Ocupaciones CNO-11.

De forma novedosa, se ha hecho una agrupación de los municipios por comarcas mostrando esta misma información de la contratación durante este periodo.

Analizando la evolución de la contratación en cada uno de estas comarcas o zonas, es posible evaluar la dinámica de la contratación desde un punto de vista más local, reflejando las particularidades de la producción y el impacto de la crisis económica en las distintas zonas geográficas de la Región.

Para el estudio se han tenido en cuenta todos los contratos registrados durante los cuatro años objeto del presente estudio. Se comenzará comentando la evolución de la contratación durante el periodo 2008 a 2011, para posteriormente profundizar en la contratación por Comisiones Locales de Empleo.

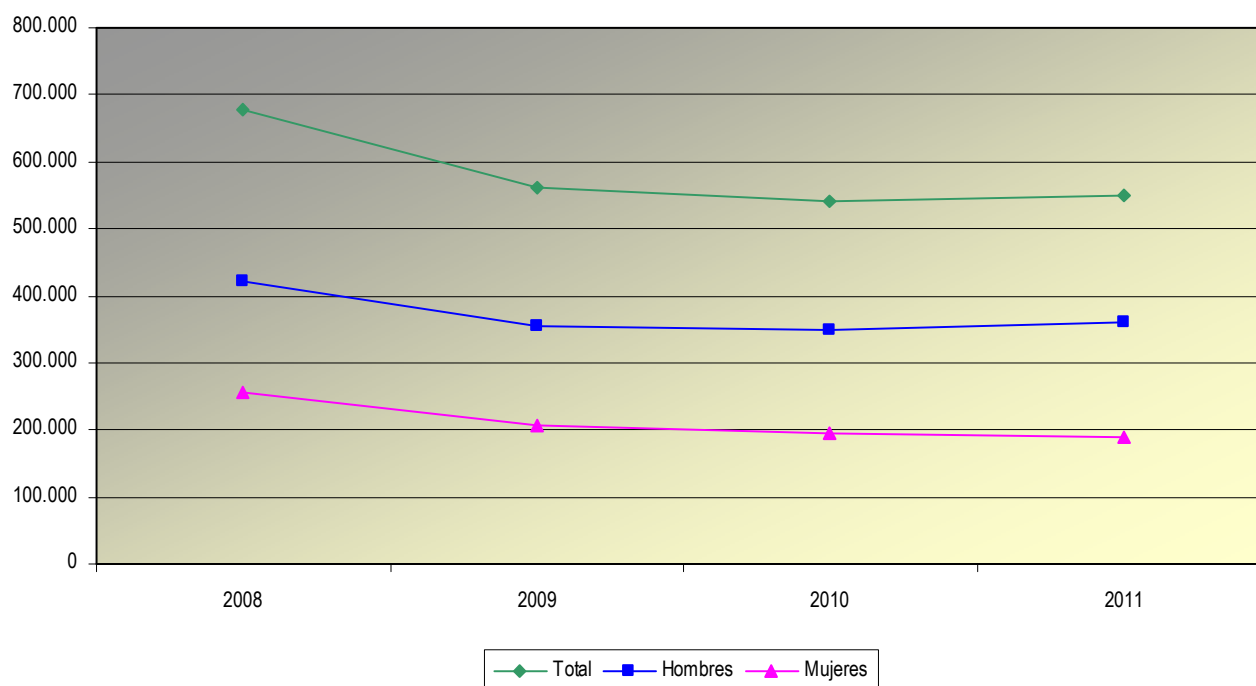
Como se puede observar en la siguiente tabla, en el periodo que va desde 2008 a 2011, se ha producido un descenso continuado del número de contratos realizados globalmente, año tras año hasta 2010, aumentando levemente en 2011. Concretamente de los 678.153 contratos que se celebraron en 2008, se ha pasado a 542.525 en 2010, produciéndose un descenso de 135.628. En 2011 sin embargo, la contratación incrementa con respecto a 2010 en 8.547 el número de contrataciones, produciéndose por ello un descenso del número de contratos realizados entre 2008 y 2011 de 127.081.

Contratos por sexo

Sexo					Distribución %				% Variación		
	2008	2009	2010	2011	2008	2009	2010	2011	2009/08	2010/09	2011/10
Total	678.153	561.243	542.525	551.072	100,00	100,00	100,00	100,00	-17,24	-3,34	1,58
Hombres	420.904	354.689	348.369	361.442	62,07	63,20	64,21	65,59	-15,73	-1,78	3,75
Mujeres	257.249	206.554	194.156	189.630	37,93	36,80	35,79	34,41	-19,71	-6,00	-2,33

Fuente: Servicio Regional de Empleo y Formación.

Evolución de la contratación por sexo



Fuente: Servicio Regional de Empleo y Formación.

Por otro lado, en términos relativos, la disminución fue mucho más acusada en 2009 con respecto a 2008, un 17,24%, que en 2010 con respecto a 2009, cuando fue del 3,34%. En ambos casos la disminución del número de contratos a mujeres fue mayor que la que experimentaron los realizados a varones, llegando a ser 3 veces superior entre 2009 y 2010 y entre 2010 y 2011, dado que el número de contratos disminuye a lo largo de los cuatro años.

El porcentaje que representan los contratos a hombres sobre el total ha ido aumentando hasta representar cerca de 2 de cada tres contratos realizados tanto en 2010 como en 2011, mientras que los contratos a mujeres representaban uno de cada tres aproximadamente.

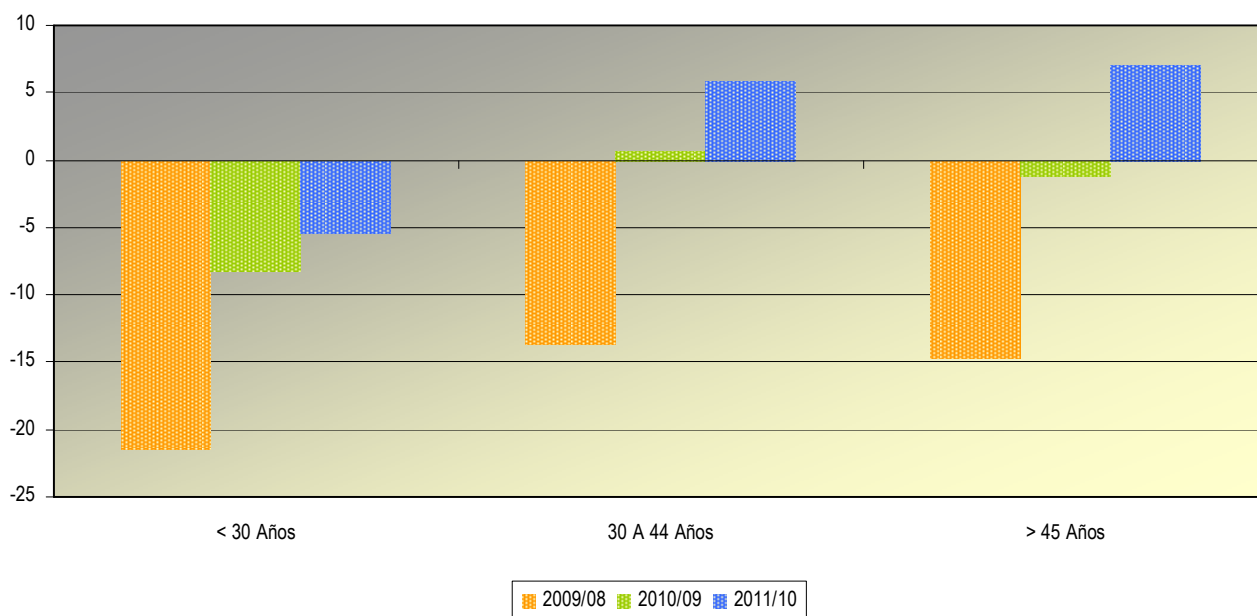
Contratos por grupos de edad

Edad 30-44	Año				Distribución %				% Variación		
	2008	2009	2010	2011	2008	2009	2010	2011	2009/08	2010/09	2011/10
Total	678.153	561.243	542.525	551.072	100,00	100,00	100,00	100,00	-17,24	-3,34	1,58
< 30 Años	298.642	234.527	215.243	203.636	44,04	41,79	39,67	36,95	-21,47	-8,22	-5,39
30 A 44 Años	287.173	247.929	249.411	264.052	42,35	44,17	45,97	47,92	-13,67	0,60	5,87
> 45 Años	92.338	78.787	77.871	83.384	13,62	14,04	14,35	15,13	-14,68	-1,16	7,08

Fuente: Servicio Regional de Empleo y Formación.

Por edad se ha producido un cambio en la distribución porcentual del número de contratos. Mientras que en 2008 el mayor número de contratos se correspondía a personas menores de 30 años, un 44,04% del total concretamente, en 2011 esta proporción se ha reducido en 7 puntos hasta un 36,95%. Lo anterior se refleja en la disminución relativa del número de contratos experimentada por este grupo de edad que es mucho más acusada que la de los otros grupos de edad, concretamente un 21,47% en 2009 con respecto a 2008, un 8,22% en 2010 y un 5,39% en 2011 con respecto al año anterior.

Variación relativa de los contratos por grupos de edad



Fuente: Servicio Regional de Empleo y Formación.

Con respecto a los otros dos grupos de edad se observa que también siguen una tendencia similar sufriendo una reducción porcentual del número de contratos con respecto al año anterior, pero mucho menos intensa, llegando en 2010, incluso a registrarse un tímido repunte en el número de contratos en el grupo de edad de 30 a 44 años, que continúa de modo leve en 2011, con un incremento del 5,87%. Lo anterior da como resultado que

entre 2008 y 2011, al contrario que sucedía con los menores de 30 años, los otros dos grupos de edad analizados han visto aumentada su representación en el total de contratos realizados, situándose en 2011 en el 47,92% sobre el total los contratos realizados a personas entre 30 y 44 años y en el 15,13% los correspondientes a mayores de 45 años.

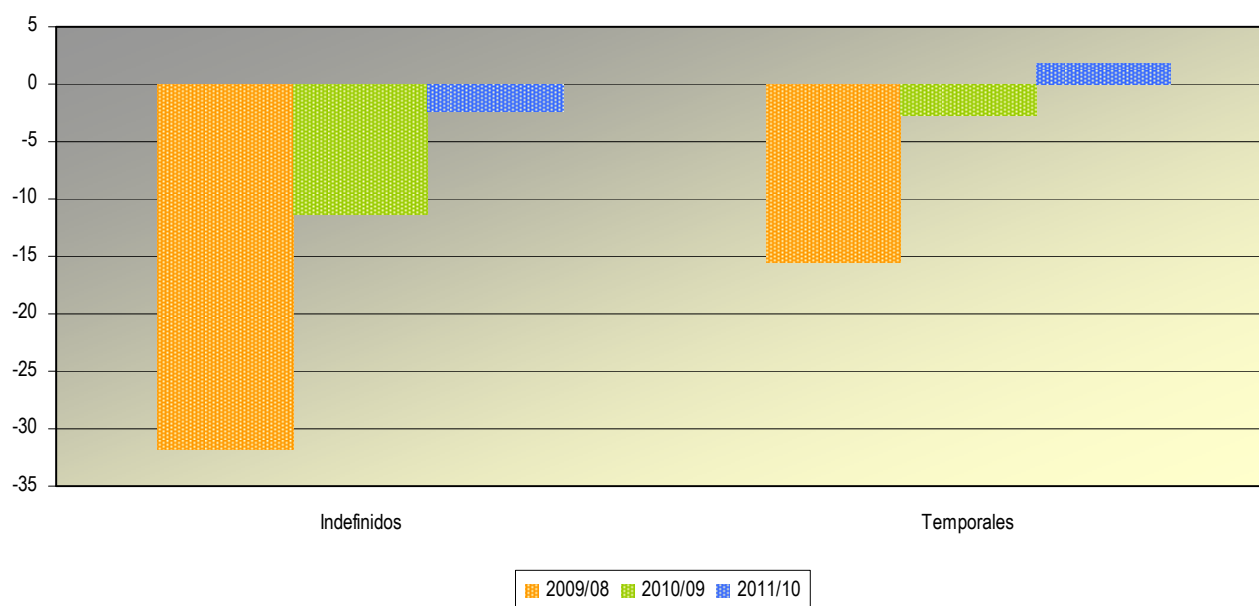
Uno de los graves problemas que tiene el mercado de trabajo es la elevada temporalidad en el empleo.

Contratos por modalidad

Modalidad	Año				Distribución %				% Variación		
	2008	2009	2010	2011	2008	2009	2010	2011	2009/08	2010/09	2011/10
Total	678.153	561.243	542.525	551.072	100,00	100,00	100,00	100,00	-17,24	-3,34	1,58
Indefinidos	69.578	47.411	42.064	41.075	10,26	8,45	7,75	7,45	-31,86	-11,28	-2,35
Temporales	608.575	513.832	500.461	509.997	89,74	91,55	92,25	92,55	-15,57	-2,60	1,91

Fuente: Servicio Regional de Empleo y Formación.

Variación relativa de la contratación por grupos de edad



Fuente: Servicio Regional de Empleo y Formación.

Pese a que la caída en la contratación se da tanto en el caso de los contratos indefinidos como en el caso de los contratos temporales a lo largo de estos cuatro años, ésta es dos veces más intensa en el caso de los indefinidos, registrando en 2009 una caída con respecto a 2008 de 31,86%, mientras que los temporales cayeron un 15,57%. Aunque más atemperada, la disminución del número de contratos indefinidos en 2010 con respecto al año anterior fue hasta cuatro veces mayor que la experimentada por los contratos temporales. La deteriorada situación económica explicaría que el número de contratos indefinidos se redujera con mayor intensidad que el de temporales, lo que ha ocasionado que la proporción de contratos temporales sobre el total no haya dejado de aumentar hasta situarse en el 92,2%, reflejándose esto en un leve incremento anual de los mismos en el 2011 del 1,91%.

Por nivel formativo, durante este periodo, casi la mitad de los contratos realizados cada año corresponden a personas que el empleador comunicó que poseían un nivel de estudios secundarios, concretamente un 45,37% en 2011, pese a haber disminuido su peso relativo desde el inicio de la crisis económica cuando suponían un 49,45% en 2008 de los contratos realizados. Mientras, los contratos realizados que corresponden a personas que no tenían estudios incrementan desde el año 2008 su peso relativo del 23,80% hasta un 28,47% en 2010 y un 28,10% en 2011.

Contratos por nivel formativo

Nivel Formativo EPA	Año				Distribución %				% Variación		
	2008	2009	2010	2011	2008	2009	2010	2011	2009/08	2010/09	2011/10
Total general	678.153	561.243	542.525	551.072	100,00	100,00	100,00	100,00	-17,24	-3,34	1,58
Sin estudios	161.400	152.063	154.461	152.458	23,80	27,09	28,47	28,10	-5,79	1,58	-1,30
Primarios Incompletos	120.265	96.903	84.844	104.846	17,73	17,27	15,64	19,33	-19,43	-12,44	23,58
Secundarios F.P. Secundarios Educ. General	22.117	18.782	18.648	16.018	3,26	3,35	3,44	2,95	-15,08	-0,71	-14,10
Postsecundarios Técn. Prof. Super.	335.359	259.824	252.320	246.149	49,45	46,29	46,51	45,37	-22,52	-2,89	-2,45
Postsecundarios 1er Ciclo	10.443	7.566	6.552	6.781	1,54	1,35	1,21	1,25	-27,55	-13,40	3,50
Postsecundarios 2º Y 3er Ciclo	13.283	11.340	10.068	9.291	1,96	2,02	1,86	1,71	-14,63	-11,22	-7,72
	15.286	14.765	15.632	15.529	2,25	2,63	2,88	2,86	-3,41	5,87	-0,66

Fuente: Servicio Regional de Empleo y Formación.

Con respecto a la caída de las contrataciones en relación al nivel formativo en el año 2009 que es el que más reduce la contratación con respecto al año anterior, destaca el nivel formativo de estudios postsecundarios técnicos de formación profesional superior con un 27,55% menos, y estudios secundarios de educación general, un 22,52% menos. El resto de niveles formativos también disminuyen la contratación con respecto a 2008. En 2010 donde más disminuyó la contratación fue también en la categoría de estudios postsecundarios técnicos de formación profesional superior, un 13,40% menos y el nivel formativo de estudios primarios incompletos (12,44% menos). Sin embargo en 2010 aumentó el número de contratos en la categoría de estudios postsecundarios de segundo y tercer ciclo, un 5,87% y en la de sin estudios, un 1,58% de contratos más con respecto al año anterior. En el año 2011 la categoría de primarios incompletos y postsecundarios técnicos de formación profesional superior incrementan sus contrataciones, reduciéndose en el resto de categorías, destacando el nivel de estudios secundarios de F.P. que sufre un descenso del 14,10% y postsecundarios de primer ciclo con un 7,72% de disminución.

En referencia al grupo de ocupación, es importante destacar que el año 2011 no entra en esta comparativa dado que es en este mismo año en el que se cambia a la nueva Clasificación Nacional de Ocupaciones 2011.

Contratos por gran grupo de ocupación

	Año			Distribución %			% Variación	
	2008	2009	2010	2008	2009	2010	2009/08	2010/09
Total general	678.154	561.243	542.525	100,00	100,00	100,00	-17,24	-3,34
Directivos	1.208	902	928	0,18	0,16	0,17	-25,33	2,88
Técnicos Y Prof. Científ.	21.340	20.888	21.177	3,15	3,72	3,90	-2,12	1,38
Técnicos De Apoyo	31.823	26.833	27.180	4,69	4,78	5,01	-15,68	1,29
Empleados Administ.	37.287	26.372	26.544	5,50	4,70	4,89	-29,27	0,65
Trab.Restaur.Pers. Y Comerc.	116.387	99.380	102.817	17,16	17,71	18,95	-14,61	3,46
Trab.Cualif.Agr.Y Pesca	14.839	12.364	9.626	2,19	2,20	1,77	-16,68	-22,14
Trab.Cualif.Ind.Manuf.	98.544	67.010	58.935	14,53	11,94	10,86	-32,00	-12,05
Operadores De Maquinaria	32.497	25.529	24.604	4,79	4,55	4,54	-21,44	-3,62
Trabajadores No Cualificados	324.219	281.948	270.691	47,81	50,24	49,89	-13,04	-3,99
Fuerzas Armadas	10	17	23	0,00	0,00	0,00	70,00	35,29

Fuente: Servicio Regional de Empleo y Formación.

En los tres años analizados los grandes grupos de ocupación que presentan mayor número de contratos son los de trabajadores no cualificados, trabajadores de servicios en la restauración personales y vendedores de los comercios y trabajadores cualificados en las industrias manufactureras. Los contratos a trabajadores no cualificados han visto incrementado su peso relativo entre 2008 y 2010, siendo la mitad de los contratos realizados a trabajadores.

Se observa a nivel global que todos los contratos por grupo de ocupación decrecen con respecto al año anterior en 2009 destacando principalmente los trabajadores cualificados en las industrias manufactureras como el grupo en el que más se contrae la contratación, en concreto un 32% menos. También experimentaron reducciones importantes los contratos englobados en el grupo de empleados de tipo administrativo, con un 29,27% de disminución y los directivos con un 25,33% de descenso también en ese mismo año.

Por otro lado, en 2010 en general se podría decir que la contratación mejora con respecto a 2009 dado que en la mayoría de grupos de ocupación el número de contratos se incrementa y en los que se reducen lo hacen de modo más atemperado excepto los trabajadores cualificados en agricultura y pesca que sufren un descenso de los contratos del 22,14%.

A continuación se procede a analizar las diez ocupaciones más contratadas anualmente durante los años 2008 a 2010. Corresponden sobre todo a ocupaciones de baja cualificación y que abundan en los sectores más intensivos en mano de obra como la agricultura, la construcción o la restauración. Los peones agrícolas son siempre la ocupación que presenta, con diferencia, un mayor número de contratos, no habiendo disminuido prácticamente pese a la crisis económica. Es importante tener en cuenta que al hablar de contratos la elevada rotación en determinadas ocupaciones puede estar sobrestimando la posición que ocupa con respecto a otras ocupaciones.

Otra ocupación también destacada en este análisis son los camareros, bármanes y asimilados, que tras una caída en 2009 se han recuperado en 2010. Destaca la fuerte disminución en las cifras de contratos a albañiles y mamposteros, que debido a la crisis de la construcción, eran en 2010 menos de la mitad de los que se realizaban en 2008.

Las 10 Ocupaciones más contratadas. Año 2008. CNO-94

Ocupaciones	Contratos
Peones agrícolas	209.746
Camareros, bármanes y asimilados	51.442
Albañiles y mamposteros	39.682
Dependientes y exhibidores en tiendas, almacenes, quioscos y mercados	29.355
Peones de industrias manufactureras	28.059
Personal de limpieza de oficinas, hoteles y otros establecimientos	26.566
Peones de la construcción de edificios	17.947
Peones del transporte y descargadores	17.221
Conductores de camiones	14.388
Trabajadores conserveros de frutas y verduras	9.888

Fuente: Servicio Regional de Empleo y Formación.

Las 10 Ocupaciones más contratadas. Año 2009. CNO-94

Ocupaciones	Contratos
Peones agrícolas	203.377
Camareros, bármanes y asimilados	45.159
Albañiles y mamposteros	24.353
Dependientes y exhibidores en tiendas, almacenes, quioscos y mercados	23.596
Personal de limpieza de oficinas, hoteles y otros establecimientos	21.830
Peones de industrias manufactureras	20.330
Conductores de camiones	10.342
Trabajadores conserveros de frutas y verduras	10.242
Peones del transporte y descargadores	9.702
Cocineros y otros preparadores de comidas	9.033

Fuente: Servicio Regional de Empleo y Formación.

Las 10 Ocupaciones más contratadas. Año 2010. CNO-94

Ocupaciones	Contratos
Peones agrícolas	203.399
Camareros, bármanes y asimilados	46.607
Dependientes y exhibidores en tiendas, almacenes, quioscos y mercados	25.116
Personal de limpieza de oficinas, hoteles y otros establecimientos	19.708
Peones de industrias manufactureras	18.705
Albañiles y mamposteros	18.286
Conductores de camiones	10.427
Cocineros y otros preparadores de comidas	9.066
Peones del transporte y descargadores	8.531
Trabajadores conserveros de frutas y verduras	7.938

Fuente: Servicio Regional de Empleo y Formación.

En resumen, el perfil de los contratos realizados en la Región de Murcia en el periodo 2008-2010 sería el de un varón, de entre 30 y 44 años de edad, con un contrato temporal y un nivel de estudios secundarios de educación general.

2.1 CONTRATOS REGISTRADOS POR COMARCAS

ALTIPLANO

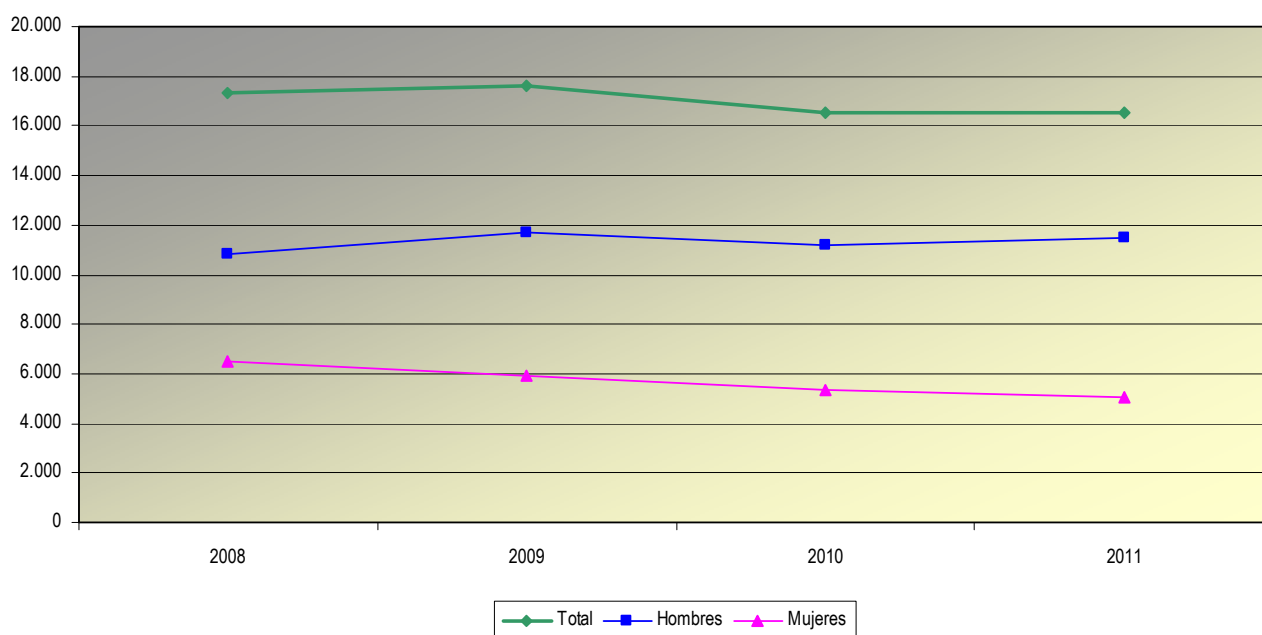
Si bien el número de contratos total ha descendido entre 2008 y 2011, en la Comarca del Altiplano, en 2009 se produjo un incremento del 1,82% a diferencia de lo que sucedió en la Región, donde disminuyó un significativo 17,24%. En 2011 la contratación disminuyó a diferencia de lo ocurrido en la Región, aunque en menor medida que en 2010.

Contratos por sexo

Sexo	Año				Distribución %				% Variación		
	2008	2009	2010	2011	2008	2009	2010	2011	2009/08	2010/09	2011/10
Total	17.318	17.634	16.566	16.558	100,00	100,00	100,00	100,00	1,82	-6,06	-0,05
Hombres	10.805	11.698	11.223	11.476	62,39	66,34	67,75	69,31	8,26	-4,06	2,25
Mujeres	6.513	5.936	5.343	5.082	37,61	33,66	32,25	30,69	-8,86	-9,99	-4,88

Fuente: Servicio Regional de Empleo y Formación.

Evolución de la contratación por sexo



Fuente: Servicio Regional de Empleo y Formación.

Atendiendo a la división por sexo se observa que el incremento en 2009 se debe al aumento de los contratos realizados a varones, que crecieron un 8,26%, mientras que los contratos a mujeres disminuyeron un 8,86%. En 2010 se redujo la contratación en general pero mucho más intensamente para los contratos a mujeres, casi un 10% menos, que en el caso de los contratos a varones, un 4,06% menos. En 2011 en el caso de las mujeres continúa descendiendo la contratación un 4,88% mejorando en los hombres con una subida del número de contratos del 2,25%. Todo lo anterior sumado da como resultado que la proporción de contratos a hombres

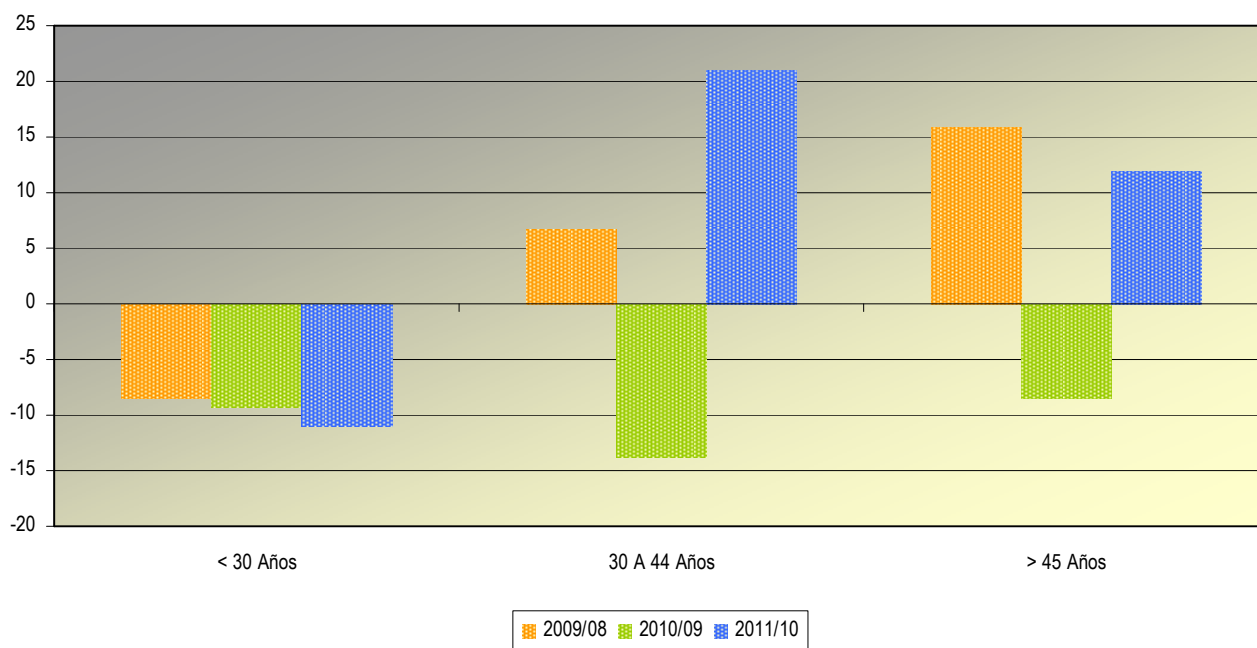
sobre el total de los realizados no haya dejado de crecer en estos años en esta comarca, situándose aproximadamente en dos de cada tres contratos realizados a partir del año 2009.

Contratos por grupos de edad

Edad 30-44	Año				Distribución %				% Variación		
	2008	2009	2010	2011	2008	2009	2010	2011	2009/08	2010/09	2011/10
Total	17.318	17.634	16.566	16.558	100,00	100,00	100,00	100,00	1,82	-6,06	-0,05
< 30 Años	7.274	6.660	6.038	5.367	42,00	37,77	36,45	32,41	-8,44	-9,34	-11,11
30 A 44 Años	7.280	7.771	7.493	7.916	42,04	44,07	45,23	47,81	6,74	-13,84	21,07
> 45 Años	2.764	3.203	3.035	3.275	15,96	18,16	18,32	19,78	15,88	-8,37	11,95

Fuente: Servicio Regional de Empleo y Formación.

Variación relativa de los contratos por grupos de edad



Fuente: Servicio Regional de Empleo y Formación.

Por grupos de edad, el aumento de la contratación que se produjo en 2009 se dio en los contratos realizados a los mayores de 30 años, especialmente a los efectuados a personas mayores de 45 años que crecieron un 15,88%, mientras que ese año los contratos a menores de 30 disminuyeron un 8,44%. La tendencia a la disminución de contratos entre los más jóvenes también continuó en 2010, un 9,34% de contratos menos, si bien el grupo de edad en el que disminuyó más fuertemente fue el de las personas comprendidas entre los 30 y los 44 años, un 13,84%. En 2011 continúa la disminución de la contratación entre los más jóvenes siendo este año el que más reducción sufre dentro de los años objeto de estudio, creciendo los contratos en el resto de grupo de edad de forma importante.

Como resultado de lo antedicho, el peso en los contratos realizados a menores de 30 años no ha dejado de disminuir desde 2008, mientras que el de los mayores de 30 ha seguido la tendencia opuesta, excepto el año 2010.

Contratos por nivel formativo

Nivel Formativo	Año				Distribución %				% Variación		
	2008	2009	2010	2011	2008	2009	2010	2011	2009/08	2010/09	2011/10
Total general	17.318	17.634	16.566	16.558	100,00	100,00	100,00	100,00	1,82	-6,06	-0,05
Sin estudios	2.731	3.040	2.417	1.984	15,77	17,24	14,59	11,98	11,31	-20,49	-17,91
Primarios Incompletos	3.430	3.539	3.345	3.769	19,81	20,07	20,19	22,76	3,18	-5,48	12,68
Secundarios F.P.	319	315	328	300	1,84	1,79	1,98	1,81	-1,25	4,13	-8,54
Secundarios Educ. General	9.823	9.977	9.770	9.702	56,72	56,58	58,98	58,59	1,57	-2,07	-0,70
Postsecundarios Técn. Prof. Super.	199	167	133	179	1,15	0,95	0,80	1,08	-16,08	-20,36	34,59
Postsecundarios 1er Ciclo	349	203	205	233	2,02	1,15	1,24	1,41	-41,83	0,99	13,66
Postsecundarios 2º Y 3er Ciclo	467	393	368	391	2,70	2,23	2,22	2,36	-15,85	-6,36	6,25

Fuente: Servicio Regional de Empleo y Formación.

Atendiendo al nivel formativo de los contratos realizados en la Comarca del Altiplano, durante estos cuatro años la mayor parte (entre el 55% y 60%) correspondía a un nivel formativo de estudios secundarios generales, mientras que alrededor de un 20% correspondían a contratos de personas con estudios primarios incompletos y entre el 12% y 17% no tenían estudios declarados.

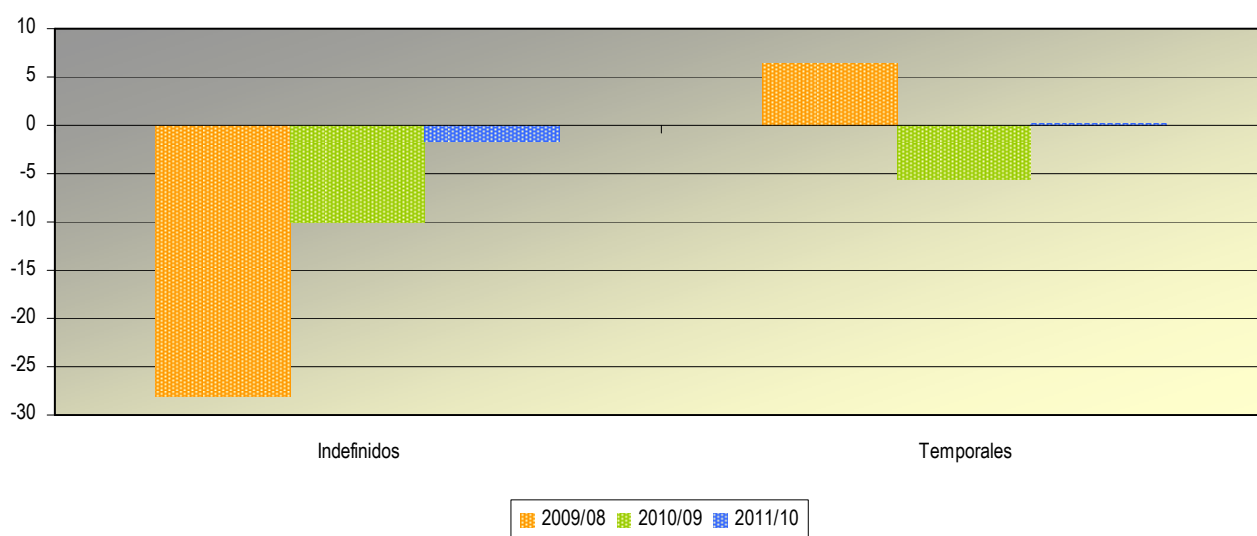
En cuanto a la evolución a la contratación por nivel formativo el comportamiento es dispar, destacando el nivel sin estudios que en el año 2009 tenía una elevada contratación sufriendo un profundo descenso hasta el año 2011.

Contratos por modalidad

Modalidad	Año				Distribución %				% Variación		
	2008	2009	2010	2011	2008	2009	2010	2011	2009/08	2010/09	2011/10
Total	17.318	17.634	16.566	16.558	100,00	100,00	100,00	100,00	1,82	-6,06	-0,05
Indefinidos	2.350	1.693	1.525	1.500	13,57	9,60	9,21	9,06	-27,96	-9,92	-1,64
Temporales	14.968	15.941	15.041	15.058	86,43	90,40	90,79	90,94	6,50	-5,65	0,11

Fuente: Servicio Regional de Empleo y Formación.

Variación relativa de los contratos por modalidad



Fuente: Servicio Regional de Empleo y Formación.

Según la modalidad de contratación, en 2009 con respecto a 2008, los contratos indefinidos y los temporales siguieron tendencias opuestas. Así en 2009 los contratos indefinidos se redujeron un 27,92%, mientras que los temporales crecieron un 6,50%. En 2010, los contratos se redujeron en ambas categorías, pero especialmente en el caso de los contratos indefinidos, con un 9,92% de descenso. En 2011 en cambio, la contratación indefinida disminuye levemente, concretamente un 1,64% volviéndose a incrementar la modalidad de temporales aunque también muy levemente (un 0,11%). Estos cambios dan como resultado que la proporción de contratos temporales desde 2008 no haya dejado de aumentar y que en 2011 se sitúe en el 90,94% del total de contratos realizados ese año.

Resumiendo, el perfil de los contratos realizados en la comarca del Altiplano en 2010 sería el de un varón, de entre 30 y 44 años de edad, con un contrato temporal y un nivel de estudios secundarios de educación general, que es el caso que se da en la Región de Murcia en general.

ALTO Y BAJO GUADALENTÍN

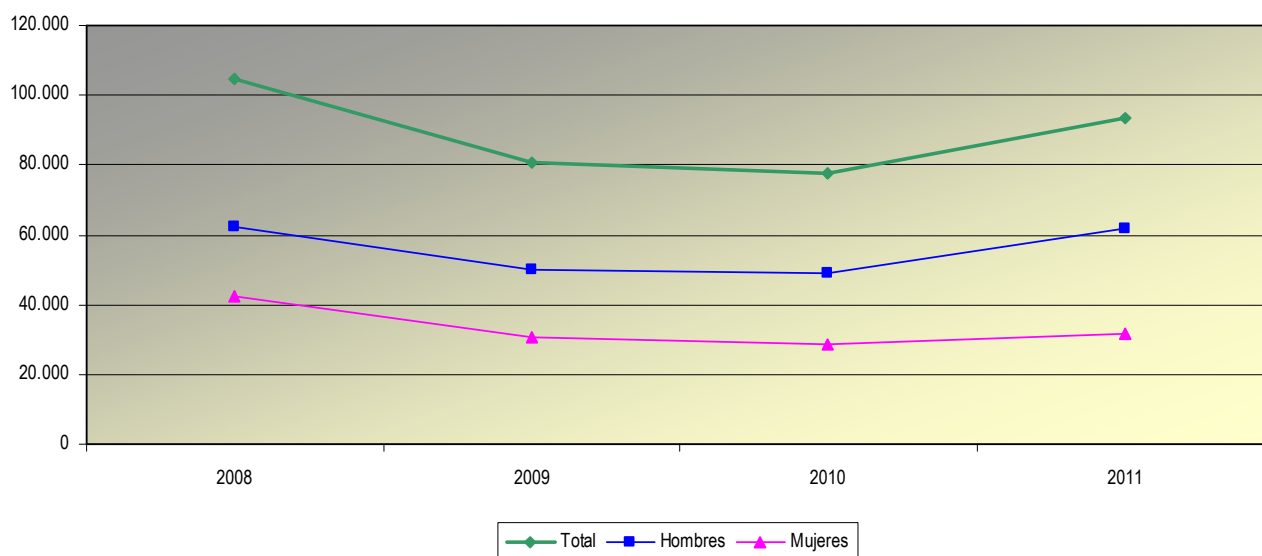
El número total de contratos ha descendido entre 2008 y 2011 en Alto y Bajo Guadaletín un 10,75%, produciéndose en este caso un descenso pronunciado y continuado hasta al año 2010, reduciéndose con respecto al año anterior en 2009 un 22,85% y en 2010 un 3,83%. En 2011 mejora la contratación de un modo importante dado que incrementan un 20,29% las contrataciones con respecto a 2010. Según esto se podría decir que sigue exactamente la misma tendencia que la Región pero de forma más pronunciada tanto la reducción de la contratación como el incremento.

Contratos por sexo

Sexo	Año				Distribución %				% Variación		
	2008	2009	2010	2011	2008	2009	2010	2011	2009/08	2010/09	2011/10
Total	104.664	80.750	77.659	93.417	100,00	100,00	100,00	100,00	-22,85	-3,83	20,29
Hombres	62.508	49.930	49.192	61.646	59,72	61,83	63,34	65,99	-20,12	-1,48	25,32
Mujeres	42.156	30.820	28.467	31.771	40,28	38,17	36,66	34,01	-26,89	-7,63	11,61

Fuente: Servicio Regional de Empleo y Formación.

Evolución de la contratación por sexo



Fuente: Servicio Regional de Empleo y Formación.

Por sexo se observa que durante los años 2008, 2009 y 2010 la disminución del número de contratos a mujeres fue mayor que en los hombres, destacando no obstante que el año 2009 fue un año con un fuerte descenso en la contratación en ambos sexos (20,12% de contratos menos en hombres y 26,89% menos en mujeres). El año 2011 destaca por la subida de la contratación tanto en hombres como mujeres, aunque duplicando el valor porcentual los hombres sobre las mujeres, por lo que para concluir con respecto al sexo se podría decir que en estos años es el sexo femenino el que se ve más perjudicado en cuanto a la contratación.

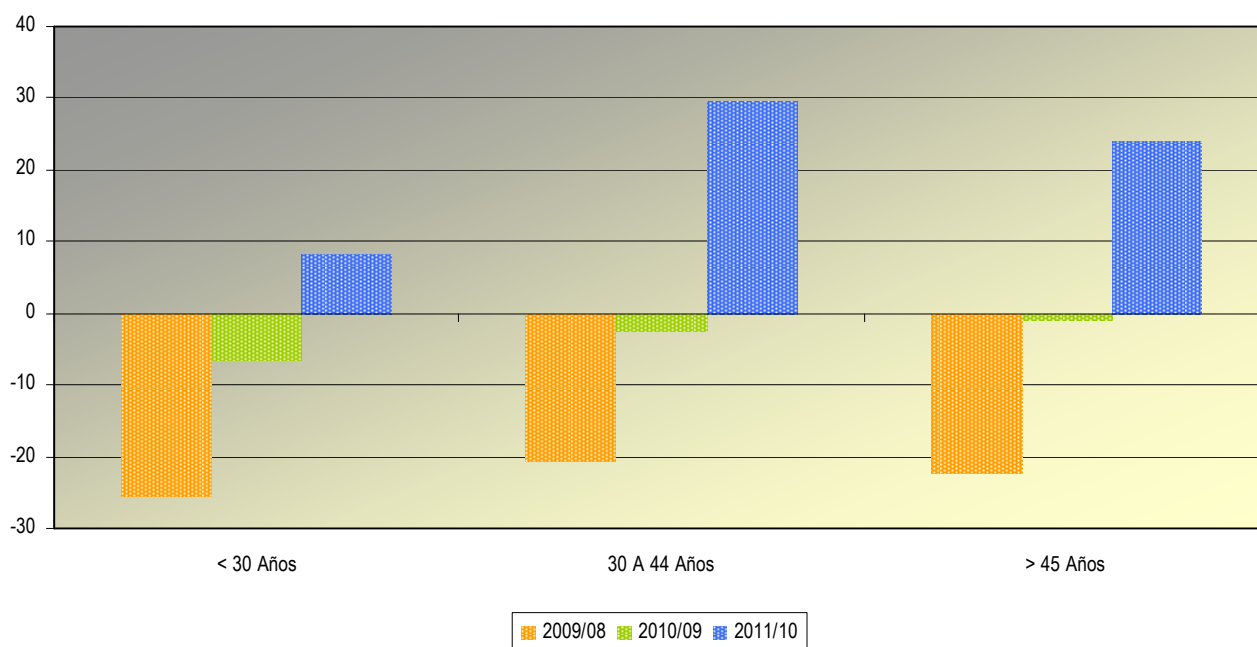
Todo lo anterior sumado da como resultado que la proporción de contratos a hombres sobre el total de los realizados no haya dejado de crecer en estos años en esta comarca, situándose aproximadamente en dos de cada tres contratos realizados.

Contratos por grupos de edad

	Año				Distribución %				% Variación		
	2008	2009	2010	2011	2008	2009	2010	2011	2009/08	2010/09	2011/10
Total	104.664	80.750	77.659	93.417	100,00	100,00	100,00	100,00	-22,85	-3,83	20,29
< 30 Años	43.733	32.625	30.497	32.997	41,78	40,40	39,27	35,32	-25,40	-6,52	8,20
30 A 44 Años	46.194	36.661	35.792	46.332	44,14	45,40	46,09	49,60	-20,64	-2,37	29,45
> 45 Años	14.737	11.464	11.370	14.088	14,08	14,20	14,64	15,08	-22,21	-0,82	23,91

Fuente: Servicio Regional de Empleo y Formación.

Variación relativa de los contratos por grupos de edad



Fuente: Servicio Regional de Empleo y Formación.

Con respecto a los grupos de edad sigue la misma tendencia que en el conjunto de la Región dado que en este caso también se detecta una disminución del peso relativo del número de contratos en los menores de 30 años siendo este grupo el que más sufre en estos cuatro años. Con respecto al resto de grupos de edad se observa una tendencia similar pero menos intensa, destacando, no obstante el año 2011 por incrementar en todos los grupos de edad la contratación, sobre todo en el grupo de edad de entre 30 y 44 años que aumenta un 29,45% con respecto a 2010, seguido de los mayores de 45 con un 23,91% de nuevos contratos y por último los menores de 30 años con un incremento en el número de contratos del 8,20%.

Contratos por nivel formativo

Nivel Formativo	Año				Distribución %				% Variación		
	2008	2009	2010	2011	2008	2009	2010	2011	2009/08	2010/09	2011/10
Total general	104.664	80.750	77.659	93.417	100,00	100,00	100,00	100,00	-22,85	-3,83	20,29
Sin estudios	25.805	25.108	25.135	31.769	24,66	31,09	32,37	34,01	-2,70	0,11	26,39
Primarios Incompletos	22.987	14.503	11.193	16.263	21,96	17,96	14,41	17,41	-36,91	-22,82	45,30
Secundarios F.P.	2.852	2.479	2.361	2.263	2,72	3,07	3,04	2,42	-13,08	-4,76	-4,15
Secundarios Educ. General	49.344	35.705	36.052	39.888	47,15	44,22	46,42	42,70	-27,64	0,97	10,64
Postsecundarios Técn. Prof. Super.	1.068	668	772	781	1,02	0,83	0,99	0,84	-37,45	15,57	1,17
Postsecundarios 1er Ciclo	1.514	1.339	962	801	1,45	1,66	1,24	0,86	-11,56	-28,16	-16,74
Postsecundarios 2º Y 3er Ciclo	1.094	948	1.184	1.652	1,05	1,17	1,52	1,77	-13,35	24,89	39,53

Fuente: Servicio Regional de Empleo y Formación.

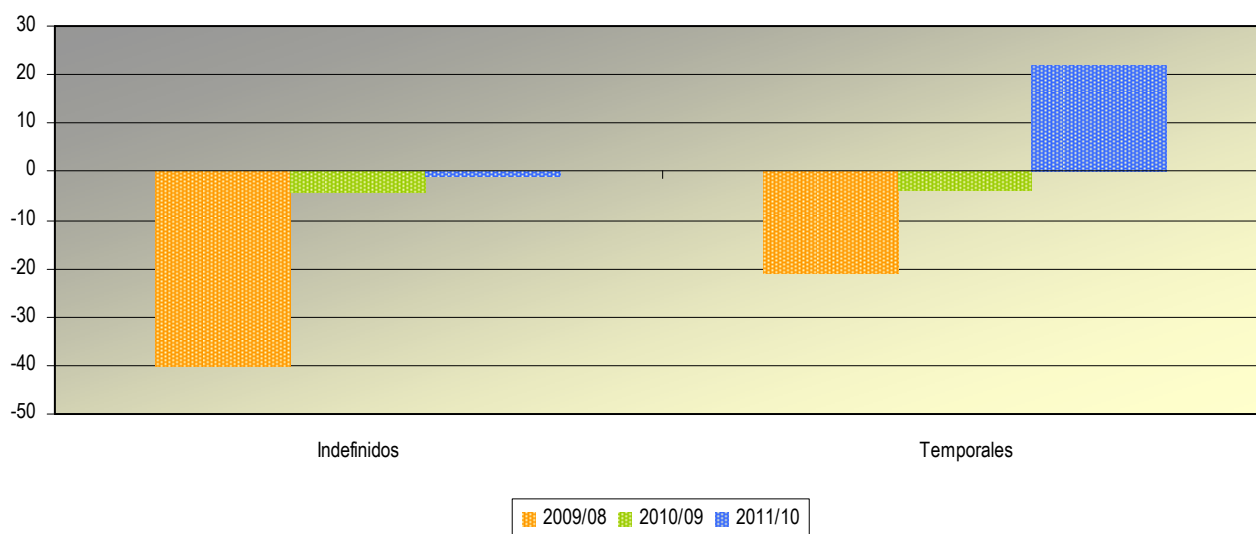
Al analizar el nivel formativo de los contratos realizados durante los cuatro años en la Comarca del Alto y Bajo Guadalentín, la mayor parte de estos correspondía a un nivel formativo de estudios secundarios generales, seguidos de contratos de personas con estudios primarios incompletos y por último los que no tenían estudios declarados.

Contratos por modalidad

Modalidad	Año				Distribución %				% Variación		
	2008	2009	2010	2011	2008	2009	2010	2011	2009/08	2010/09	2011/10
Total	104.664	80.750	77.659	93.417	100,00	100,00	100,00	100,00	-22,85	-3,83	20,29
Indefinidos	11.307	6.790	6.516	6.457	10,80	8,41	8,39	6,91	-39,95	-4,04	-0,91
Temporales	93.357	73.960	71.143	86.960	89,20	91,59	91,61	93,09	-20,78	-3,81	22,23

Fuente: Servicio Regional de Empleo y Formación.

Variación relativa de los contratos por modalidad



Fuente: Servicio Regional de Empleo y Formación.

Según la modalidad de contratación, en 2009 con respecto a 2008, los contratos indefinidos y los temporales siguieron tendencias opuestas. Así en 2009 los contratos indefinidos se redujeron un 39,95%, mientras que los temporales crecieron hicieron un 20,78%. En 2010, con respecto al año anterior, los contratos se redujeron en ambas categorías. En 2011 en cambio, la tendencia a la contratación indefinida disminuye levemente concretamente un 0,91% volviendo a incrementar la modalidad de temporales un 22,23% Estos cambios dan como resultado que la proporción de contratos temporales desde 2008 no haya dejado de aumentar y que en 2011 nueve de cada diez contratos realizados sean de este tipo, situándose en el 93,09% del total de contratos realizados ese año.

CAMPO DE CARTAGENA-MAR MENOR

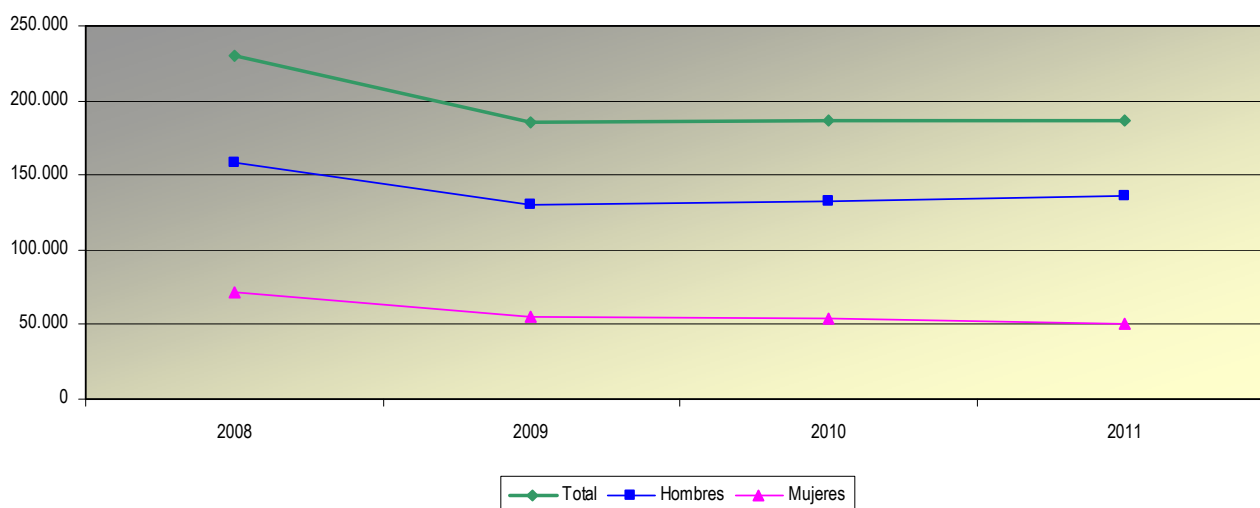
En la zona del campo de Cartagena-Mar Menor el número de contratos total ha descendido entre 2008 y 2011, concretamente un 18,97%, notándose de nuevo el descenso más brusco del número de contratos en el año 2009 (19,35% menos de contratos) con respecto a 2008. En el año 2010 la contratación en general aumenta discretamente un 0,61%, reduciéndose de nuevo un 0,14% en el año 2011.

Contratos por sexo

Sexo	Año				Distribución %				% Variación		
	2008	2009	2010	2011	2008	2009	2010	2011	2009/08	2010/09	2011/10
Total	229.683	185.232	186.363	186.097	100,00	100,00	100,00	100,00	-19,35	0,61	-0,14
Hombres	158.430	129.748	132.439	135.714	68,98	70,05	71,07	72,93	-18,10	2,07	2,47
Mujeres	71.253	55.484	53.924	50.383	31,02	29,95	28,93	27,07	-22,13	-2,81	-6,57

Fuente: Servicio Regional de Empleo y Formación.

Evolución de la contratación por sexo



Fuente: Servicio Regional de Empleo y Formación.

Por sexo, teniendo en cuenta la tasa de variación anual se observa un incremento continuado del número de contratos realizados a hombres a partir del año 2009 donde sin embargo desciende la contratación un 18,10%, mientras que en las mujeres no cesa de disminuir los contratos realizados aunque mejorando la situación con respecto a 2009.

Por otro lado, destaca el incremento continuado en el peso relativo de la contratación a hombres que se incrementa de un 68,98% en 2008 al 72,93% en 2011.

De lo anterior se deduce que la proporción de contratos a mujeres sobre el total de los realizados no ha dejado de decrecer en estos años, situándose en 2011 aproximadamente en uno de cada cuatro contratos cuando en 2008 la proporción era un contrato a mujeres de cada tres realizados.

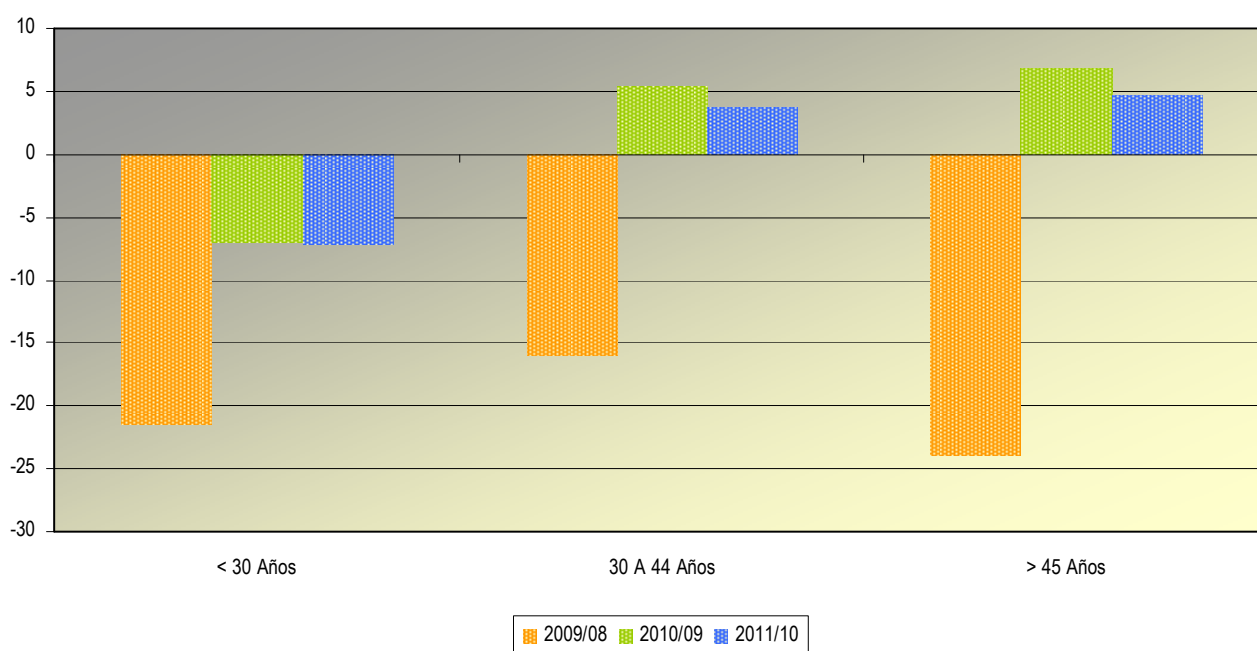
Con respecto a la edad se observa en general el aumento de la contratación en los mayores de 30 años, en especial el grupo de 30 a 44 años que aumenta su peso relativo sobre el total de los contratos realizados en la comarca de Campo de Cartagena-Mar Menor.

Contratos por grupos de edad

	Año				Distribución %				% Variación		
	2008	2009	2010	2011	2008	2009	2010	2011	2009/08	2010/09	2011/10
Total	229.683	185.232	186.363	186.097	100,00	100,00	100,00	100,00	-19,35	0,61	-0,14
< 30 Años	94.599	74.223	69.007	64.042	41,19	40,07	37,03	34,41	-21,54	-7,03	-7,19
30 A 44 Años	103.968	87.325	92.071	95.576	45,27	47,14	49,40	51,36	-16,01	5,43	3,81
> 45 Años	31.116	23.684	25.285	26.479	13,55	12,79	13,57	14,23	-23,88	6,76	4,72

Fuente: Servicio Regional de Empleo y Formación.

Variación relativa de los contratos por grupos de edad



Fuente: Servicio Regional de Empleo y Formación.

Continuando con los grupos de edad, según el crecimiento interanual de la siguiente tabla se concluye que los menores de 30 años es el colectivo más desfavorecido produciéndose desde 2008 una caída continuada del número de contratos realizados. Entre los mayores de 30 se observa unas tasas anuales de crecimiento de la contratación negativas en el años 2009 con respecto a 2008, incrementando a partir de 2010 tanto en el grupo de 30 a 44 años como en los mayores de 45 años, aunque a menor ritmo en 2011.

Contratos por nivel formativo

Nivel Formativo	Año				Distribución %				% Variación		
	2008	2009	2010	2011	2008	2009	2010	2011	2009/08	2010/09	2011/10
Total general	229.683	185.232	186.363	186.097	100,00	100,00	100,00	100,00	-19,35	0,61	-0,14
Sin estudios	81.184	71.673	82.518	77.550	35,35	38,69	44,28	41,67	-11,72	15,13	-6,02
Primarios Incompletos	46.327	37.506	31.076	42.118	20,17	20,25	16,67	22,63	-19,04	-17,14	35,53
Secundarios F.P.	5.424	4.574	4.970	4.395	2,36	2,47	2,67	2,36	-15,67	8,66	-11,57
Secundarios Educ. General	89.104	65.464	61.731	56.123	38,79	35,34	33,12	30,16	-26,53	-5,70	-9,08
Postsecundarios Téc. Prof. Super.	2.258	1.563	1.579	1.479	0,98	0,84	0,85	0,79	-30,78	1,02	-6,33
Postsecundarios 1er Ciclo	2.648	2.073	1.864	1.723	1,15	1,12	1,00	0,93	-21,71	-10,08	-7,56
Postsecundarios 2º Y 3er Ciclo	2.738	2.379	2.625	2.709	1,19	1,28	1,41	1,46	-13,11	10,34	3,20

Fuente: Servicio Regional de Empleo y Formación.

Al analizar el nivel formativo de los contratos realizados en la Comarca de Cartagena –Mar Menor, se observa que la mayor parte de estos correspondía a niveles formativos de estudios secundarios generales, de estudios primarios incompletos y los que no tenían estudios declarados.

En estos tres niveles durante estos cuatro años se advierte un cambio en la distribución porcentual a partir del año 2009 dado que si en 2008 la mayor parte de estos correspondía a un nivel formativo de estudios secundarios generales, seguido de personas sin estudios, a partir del año 2009 se incrementa el peso relativo en la contratación de personas sin estudios, disminuyendo la proporción de los contratos realizados a personas con estudios secundarios educación general.

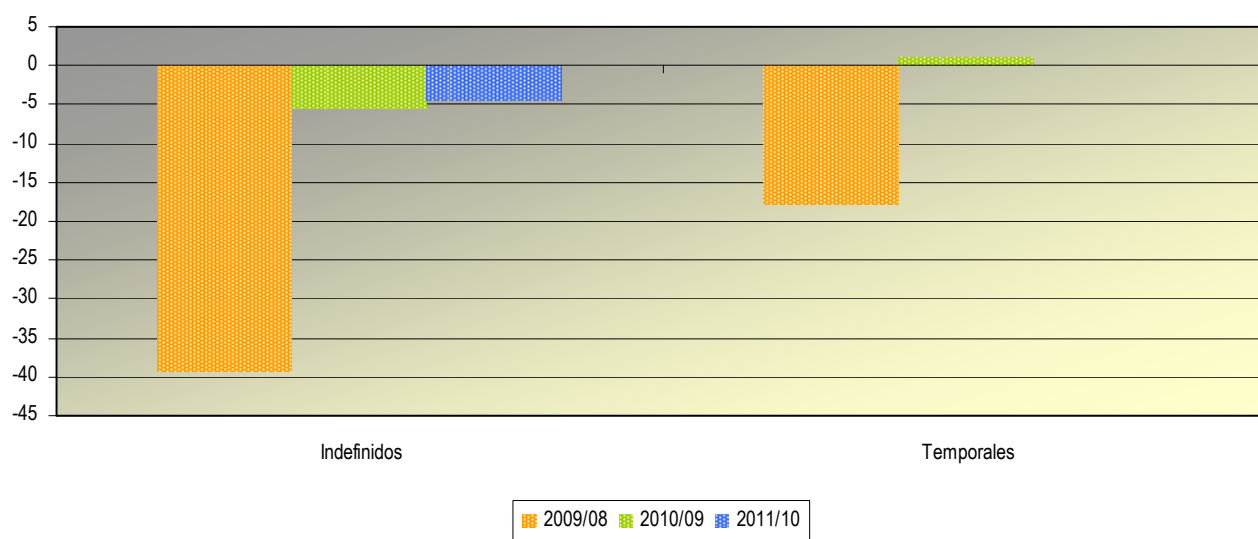
De los tres niveles con mayor peso en el número de personas contratadas el que más sufre dentro de este periodo es el de secundarios educación general que disminuye anualmente con respecto al año anterior. Con respecto a los contratos realizados a personas sin estudios terminados sufren caída en los años 2009 y 2011 creciendo en 2010 y los que se realizan a personas con estudios primarios completos aumenta en el año 2011 con respecto a 2010, decreciendo el resto de años.

Contratos por modalidad

Modalidad	Año				Distribución %				% Variación		
	2008	2009	2010	2011	2008	2009	2010	2011	2009/08	2010/09	2011/10
Total	229.683	185.232	186.363	186.097	100,00	100,00	100,00	100,00	-19,35	0,61	-0,14
Indefinidos	16.218	9.862	9.325	8.911	7,06	5,32	5,00	4,79	-39,19	-5,45	-4,44
Temporales	213.465	175.370	177.038	177.186	92,94	94,68	95,00	95,21	-17,85	0,95	0,08

Fuente: Servicio Regional de Empleo y Formación.

Variación relativa de los contratos por modalidad



Fuente: Servicio Regional de Empleo y Formación.

Según la modalidad de contratación, en 2009 con respecto a 2008, los contratos indefinidos y los temporales siguieron tendencias similares. Así en 2009 los contratos indefinidos se redujeron un 39,19% y los temporales un 17,85%. La modalidad de indefinidos continúa descendiendo tanto en 2010 como en 2011 con respecto al año anterior. Los temporales en cambio, crecen con respecto al año anterior levemente en 2010, concretamente un 0,95% y un 0,08% en 2011.

HUERTA DE MURCIA

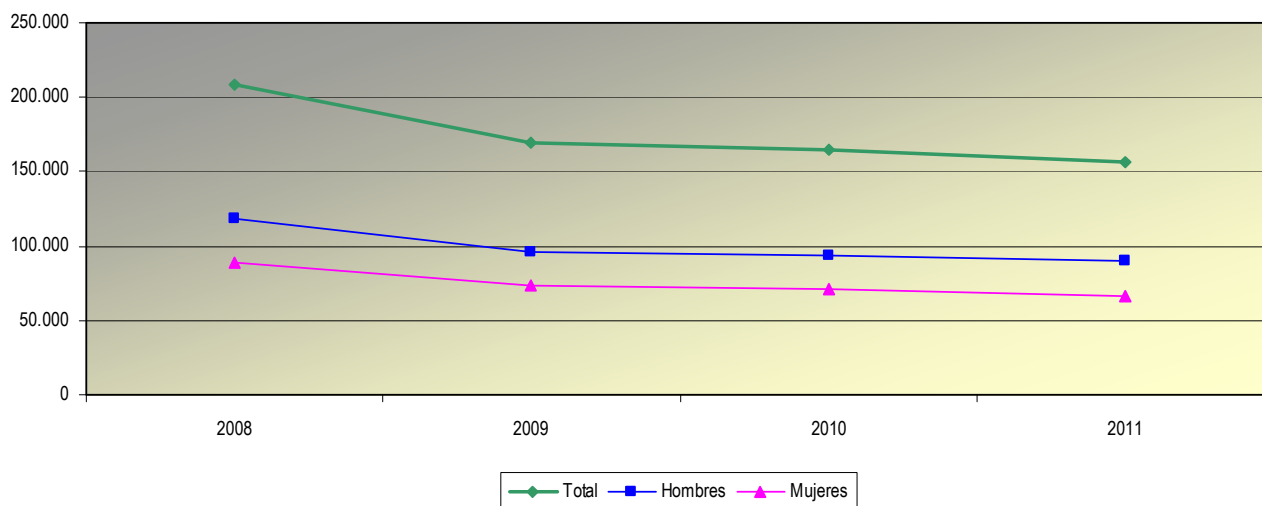
En estos cuatro años el número de contratos total en la Huerta de Murcia se ha reducido un 24,90%, más incluso que lo que ha sucedido en el conjunto de la Región de Murcia (un 18,74%) produciéndose en este caso un descenso pronunciado y continuado durante los cuatro años analizados, siendo el año más fuerte en cuanto a la reducción de las contrataciones al igual que sucede en la mayoría de las comarcas y en la Región el año 2009. Se puede decir que sigue exactamente la misma tendencia que la Región hasta 2010 dado que en 2011 se reducen más los contratos realizados.

Contratos por sexo

Sexo	Año				Distribución %				% Variación		
	2008	2009	2010	2011	2008	2009	2010	2011	2009/08	2010/09	2011/10
Total	208.244	169.637	164.544	156.400	100,00	100,00	100,00	100,00	-18,54	-3,00	-4,95
Hombres	118.842	96.226	93.695	90.349	57,07	56,72	56,94	57,77	-19,03	-2,63	-3,57
Mujeres	89.402	73.411	70.849	66.051	42,93	43,28	43,06	42,23	-17,89	-3,49	-6,77

Fuente: Servicio Regional de Empleo y Formación.

Evolución de la contratación por sexo



Fuente: Servicio Regional de Empleo y Formación.

Al analizar el sexo, en la Huerta de Murcia se observa en términos relativos que no existe diferencia significativa en la evolución de la proporción de contratos realizados a hombres y mujeres por haber tenido tendencias similares durante estos cuatro años.

Tal y como se observa en la tabla anterior durante el periodo analizado la reducción de los contratos realizados se debe al descenso de la contratación en los dos sexos a nivel global.

De lo anterior se deduce que los dos sexos sufren la disminución del número de contratos destacando el año 2009 con un fuerte descenso en los dos sexos y continuando en ambos la disminución hasta el año 2011.

Por grupos de edad, el aumento de la contratación se produce en 2010 en el colectivo de 30 a 44 años y en 2011 en los mayores de 45 años. Durante el resto de años en todos los grupos de edad tal y como se desprende de la siguiente tabla la tendencia a la disminución de contratos es continua, destacando especialmente el año

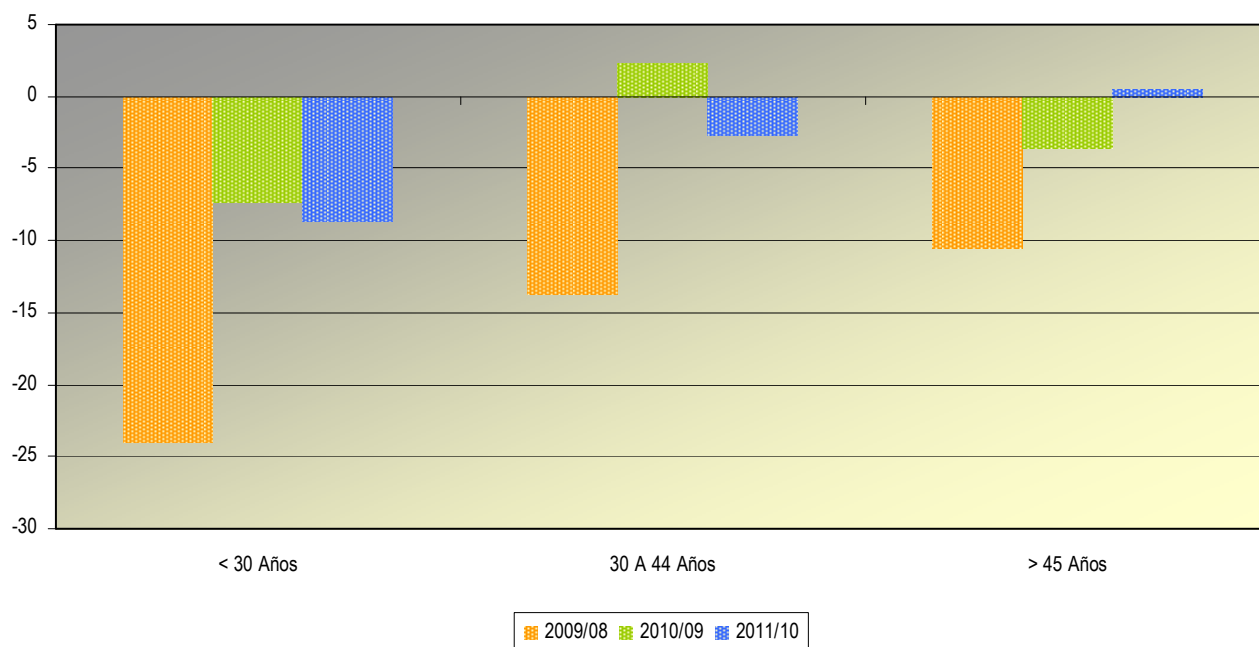
2009 en todos los grupos, y los menores de 30 años como el colectivo más desfavorecido con un descenso del número de contratos del 24,04%.

Contratos por grupos de edad

Edad	Año				Distribución %				% Variación		
	2008	2009	2010	2011	2008	2009	2010	2011	2009/08	2010/09	2011/10
Total	208.244	169.637	164.544	156.400	100,00	100,00	100,00	100,00	-18,54	-3,00	-4,95
< 30 Años	104.985	79.744	73.855	67.442	50,41	47,01	44,88	43,12	-24,04	-7,38	-8,68
30 A 44 Años	79.102	68.266	69.852	68.001	37,99	40,24	42,45	43,48	-13,70	2,32	-2,65
> 45 Años	24.157	21.627	20.837	20.957	11,60	12,75	12,66	13,40	-10,47	-3,65	0,55

Fuente: Servicio Regional de Empleo y Formación.

Variación relativa de los contratos por grupos de edad



Fuente: Servicio Regional de Empleo y Formación.

Como resultado de lo antedicho, el peso en los contratos realizados a menores de 30 años no ha dejado de disminuir desde 2008.

Respecto al nivel formativo de los contratos realizados en la Comarca de la Huerta de Murcia durante los años 2008 a 2011, más de la mitad de éstos corresponden a personas que comunicaron que poseían un nivel formativo de Secundarios generales incrementando durante todo el periodo analizado su peso relativo excepto el año 2009.

Contratos por nivel formativo

Nivel Formativo	Año				Distribución %				% Variación		
	2008	2009	2010	2011	2008	2009	2010	2011	2009/08	2010/09	2011/10
Total general	208.244	169.637	164.544	156.400	100,00	100,00	100,00	100,00	-18,54	-3,00	-4,95
Sin estudios	29.802	25.651	20.091	21.287	14,31	15,12	12,21	13,61	-13,93	-21,68	5,95
Primarios Incompletos	21.349	16.571	17.126	14.668	10,25	9,77	10,41	9,38	-22,38	3,35	-14,35
Secundarios F.P.	9.830	8.643	8.466	6.697	4,72	5,09	5,15	4,28	-12,08	-2,05	-20,90
Secundarios Educ. General Postsecundarios Téc. Prof. Super.	126.708	99.566	100.736	96.436	60,85	58,69	61,22	61,66	-21,42	1,18	-4,27
Postsecundarios 1er Ciclo	4.853	3.779	2.974	3.211	2,33	2,23	1,81	2,05	-22,13	-21,30	7,97
Postsecundarios 2º Y 3er Ciclo	6.592	6.095	5.567	5.155	3,17	3,59	3,38	3,30	-7,54	-8,66	-7,40
	9.110	9.332	9.584	8.946	4,37	5,50	5,82	5,72	2,44	2,70	-6,66

Fuente: Servicio Regional de Empleo y Formación.

Con respecto a la variación interanual de las contrataciones por nivel formativo durante 2009, se observa que no sólo los contratos de secundaria educación general son los que sufren un gran descenso, también lo hacen aquellos que tienen la categoría de primarios incompletos y postsecundarios técnicos superiores con un 22,38% y un 22,13% respectivamente.

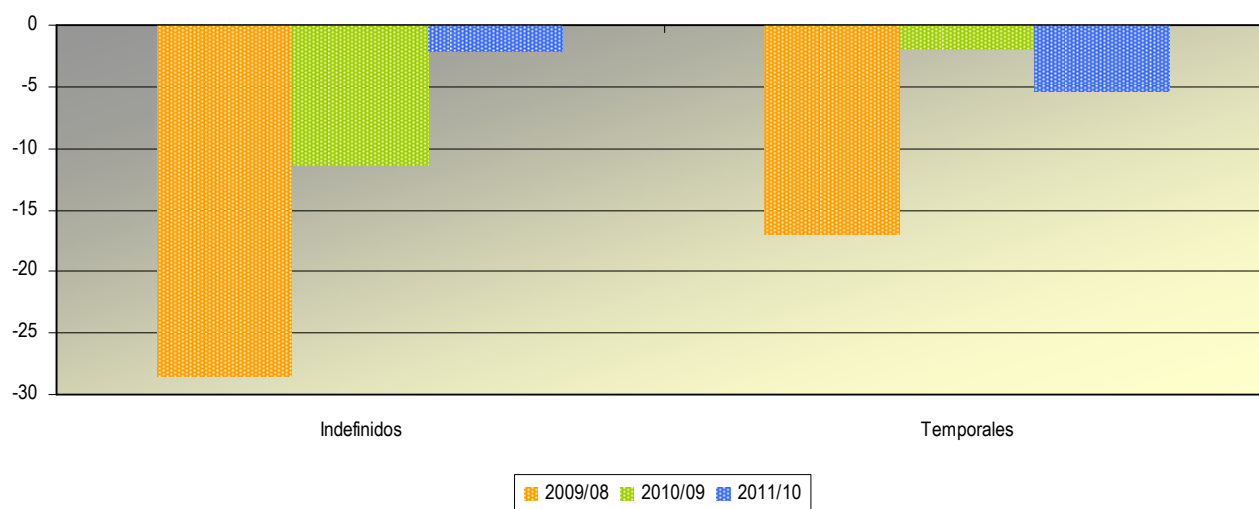
Por modalidad de contratación en cifras absolutas tanto los contratos indefinidos como los temporales disminuyen durante estos cuatro años, destacando 2009 como el que más pérdida de contratos sufre.

Contratos por modalidad

Modalidad	Año				Distribución %				% Variación		
	2008	2009	2010	2011	2008	2009	2010	2011	2009/08	2010/09	2011/10
Total	208.244	169.637	164.544	156.400	100,00	100,00	100,00	100,00	-18,54	-3,00	-4,95
Indefinidos	27.309	19.519	17.293	16.927	13,11	11,51	10,51	10,82	-28,53	-11,40	-2,12
Temporales	180.935	150.118	147.251	139.473	86,89	88,49	89,49	89,18	-17,03	-1,91	-5,28

Fuente: Servicio Regional de Empleo y Formación.

Variación relativa de los contratos por modalidad



Fuente: Servicio Regional de Empleo y Formación.

En términos relativos se observa que tal y como sucede en la Región los contratos temporales incrementan su proporción sobre el total en detrimento de la modalidad de indefinidos.

NOROESTE RÍO MULA

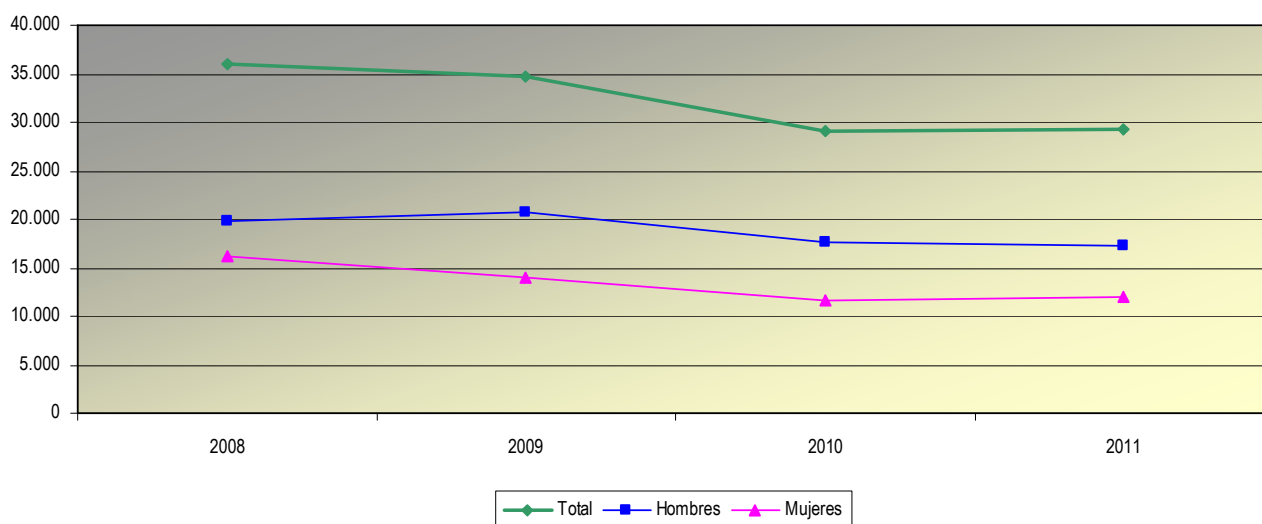
En la Comarca del Noreste Río Mula el total de contratos ha descendido entre 2008 y 2011, concretamente un 18,54%, notándose el descenso más brusco del número de contratos en el año 2010 (un 16,17% menos de contratos), a diferencia de lo que sucede en el conjunto de la Región y en el resto de comarcas. En el año 2011 se manifiesta un tímido repunte en la contratación, aumentando discretamente un 0,50%.

Contratos por sexo

Sexo	Año				Distribución %				% Variación		
	2008	2009	2010	2011	2008	2009	2010	2011	2009/08	2010/09	2011/10
Total	35.915	34.728	29.112	29.257	100,00	100,00	100,00	100,00	-3,31	-16,17	0,50
Hombres	19.762	20.731	17.566	17.345	55,02	59,70	60,34	59,28	4,90	-15,27	-1,26
Mujeres	16.153	13.997	11.546	11.912	44,98	40,30	39,66	40,72	-13,35	-17,51	3,17

Fuente: Servicio Regional de Empleo y Formación.

Evolución de la contratación por sexo



Fuente: Servicio Regional de Empleo y Formación.

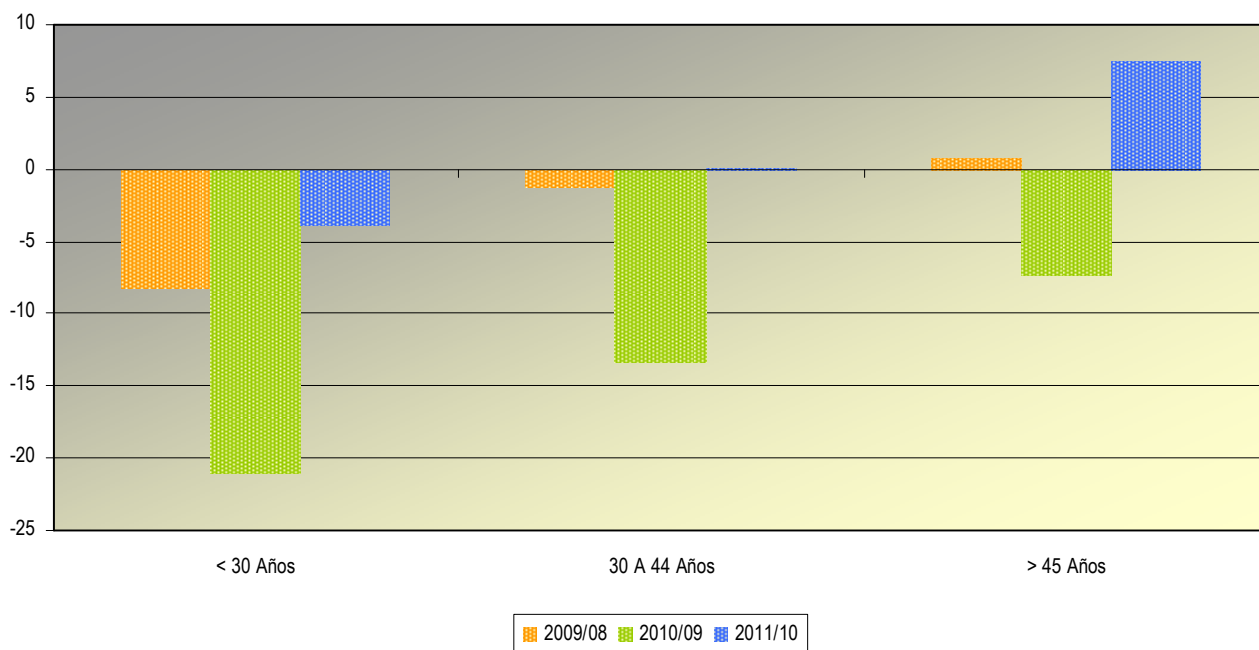
Con respecto a la división por sexo en el año 2009 se observa que la disminución de la contratación es consecuencia de la reducción de los contratos realizados a mujeres, que descienden un 13,35% con respecto a 2008, mientras que los contratos a hombres incrementan un 4,90%. En 2010 se reduce la contratación en general. En 2011 sin embargo, el incremento en la contratación se debe a las mujeres que incrementan sus contratos realizados en un 3,17%, mientras que en los hombres se reducen el 1,26%.

Contratos por grupos de edad

Edad	Año				Distribución %				% Variación		
	2008	2009	2010	2011	2008	2009	2010	2011	2009/08	2010/09	2011/10
Total	35.915	34.728	29.112	29.257	100,00	100,00	100,00	100,00	-3,31	-16,17	0,50
< 30 Años	12.864	11.805	9.318	8.963	35,82	33,99	32,01	30,64	-8,23	-21,07	-3,81
30 A 44 Años	15.356	15.174	13.147	13.153	42,76	43,69	45,16	44,96	-1,19	-13,36	0,05
> 45 Años	7.695	7.749	6.647	7.141	21,43	22,31	22,83	24,41	0,70	-7,26	7,43

Fuente: Servicio Regional de Empleo y Formación.

Variación relativa de los contratos por grupos de edad



Fuente: Servicio Regional de Empleo y Formación.

Atendiendo a los grupos de edad, la reducción de la contratación en esta comarca durante el periodo 2008-2011 se debe principalmente a los menores de 30 siendo este colectivo el más perjudicado, seguido del grupo de 30 a 44 años que también se ve muy afectado repuntando fímidamente en 2011. Por otro lado cabe destacar que los mayores de 45 años son los más favorecidos en estos años ya que sufren el detrimento de la contratación sólo en 2010 con una pérdida de la misma del 7,26%. Además en 2011 el incremento de la contratación se debe a que los mayores de 45 crecen un 7,43%.

Al analizar el nivel formativo de los contratos realizados se observa que la mayoría corresponden a niveles de secundarios generales, seguidos de personas sin estudios y primarios incompletos.

En 2009 los niveles formativos más perjudicados en cuanto a la contratación son los postsecundarios técnicos superiores y secundarios generales con una caída de los contratos realizados del 36,63% y 18,77% respectivamente, incrementándose en cambio, los contratos realizados a personas con estudios incompletos de primaria que aumentan un 22,56%. En 2010 los contratos realizados a empleados con estudios postsecundarios de 2º y 3er ciclo se incrementan un 22,80% mientras que el resto sufre una caída generalizada.

Contratos por nivel formativo

Nivel Formativo	Año				Distribución %				% Variación		
	2008	2009	2010	2011	2008	2009	2010	2011	2009/08	2010/09	2011/10
Total general	35.915	34.728	29.112	29.257	100,00	100,00	100,00	100,00	-3,31	-16,17	0,50
Sin estudios	10.336	11.342	8.393	7.308	28,78	32,66	28,83	24,98	9,73	-26,00	-12,93
Primarios Incompletos	6.130	7.513	5.958	6.810	17,07	21,63	20,47	23,28	22,56	-20,70	14,30
Secundarios F.P.	833	740	660	472	2,32	2,13	2,27	1,61	-11,16	-10,81	-28,48
Secundarios Educ. General	17.080	13.874	12.942	13.612	47,56	39,95	44,46	46,53	-18,77	-6,72	5,18
Postsecundarios Técn. Prof. Super.	475	301	216	211	1,32	0,87	0,74	0,72	-36,63	-28,24	-2,31
Postsecundarios 1er Ciclo	601	537	426	364	1,67	1,55	1,46	1,24	-10,65	-20,67	-14,55
Postsecundarios 2º Y 3er Ciclo	460	421	517	480	1,28	1,21	1,78	1,64	-8,48	22,80	-7,16

Fuente: Servicio Regional de Empleo y Formación.

En 2011 se manifiesta la mejoría de la contratación aunque aún sufren las consecuencias de la crisis los contratos realizados a personas con estudios de Formación Profesional con una caída del 28,48%, seguido de los postsecundarios técnicos superiores y aquellos que no poseen estudios con un 14,55% y 12,93% de descenso respectivamente.

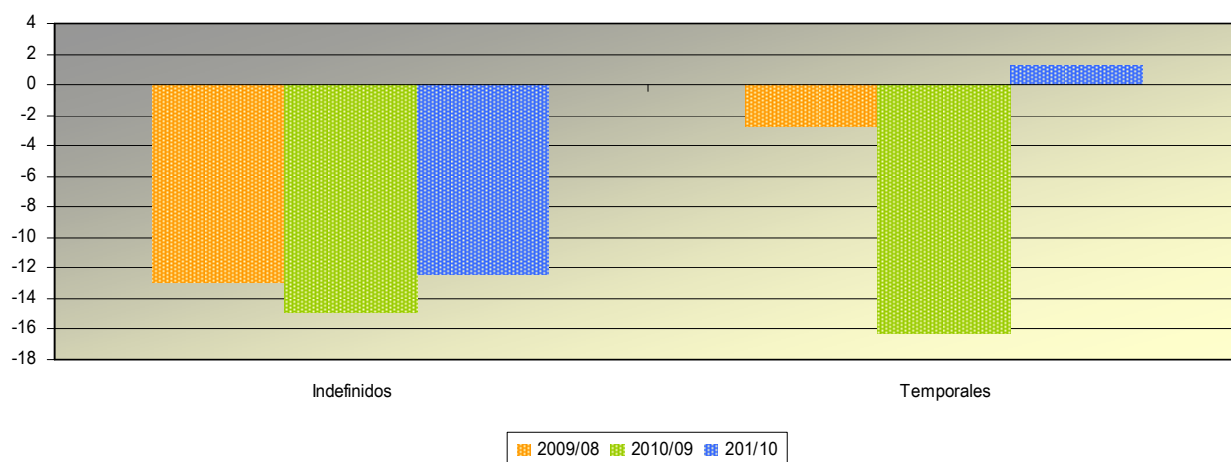
Según la modalidad de contratación en la tabla siguiente se observa una importante caída de los indefinidos desde el año 2008 a 2011, quedando reflejada en las variaciones interanuales negativas. Con respecto a los temporales destacan de éstos principalmente la disminución del 16,25% de año 2010.

Contratos por modalidad

Modalidad	Año				Distribución %				% Variación		
	2008	2009	2010	2011	2008	2009	2010	2011	2009/08	2010/09	2011/10
Total	35.915	34.728	29.112	29.257	100,00	100,00	100,00	100,00	-3,31	-16,17	0,50
Indefinidos	2.295	1.997	1.701	1.490	6,39	5,75	5,84	5,09	-12,98	-14,82	-12,40
Temporales	33.620	32.731	27.411	27.767	93,61	94,25	94,16	94,91	-2,64	-16,25	1,30

Fuente: Servicio Regional de Empleo y Formación.

Variación relativa de los contratos por modalidad



Fuente: Servicio Regional de Empleo y Formación.

Al analizar el peso relativo de los contratos se observa un retroceso de la modalidad de indefinidos y un gran volumen en los contratos temporales.

VEGAS ALTA Y MEDIA COMARCA ORIENTAL Y VALLE DE RICOTE

El número de contratos total en la Comarca de Vegas Alta y Media Comarca Oriental y Valle de Ricote tal y como se observa en la siguiente tabla sufre un descenso en 2009 y 2010, repuntando levemente en 2011.

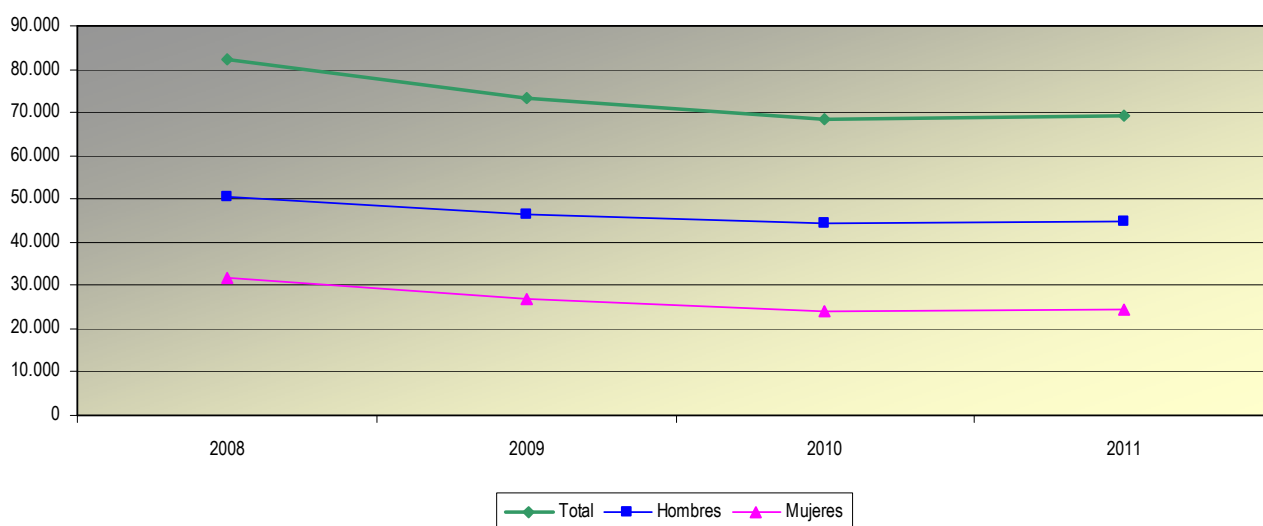
El año 2009 presenta una disminución más acusada dentro de estos cuatro años, concretamente del 11,01%, casi el doble de la variación interanual producida en 2010, que fue del 6,80%.

Contratos por sexo

Sexo	Año				Distribución %				% Variación		
	2008	2009	2010	2011	2008	2009	2010	2011	2009/08	2010/09	2011/10
Total	82.329	73.262	68.281	69.343	100,00	100,00	100,00	100,00	-11,01	-6,80	1,56
Hombres	50.557	46.356	44.254	44.912	61,41	63,27	64,81	64,77	-8,31	-4,53	1,49
Mujeres	31.772	26.906	24.027	24.431	38,59	36,73	35,19	35,23	-15,32	-10,70	1,68

Fuente: Servicio Regional de Empleo y Formación.

Evolución de la contratación por sexo



Fuente: Servicio Regional de Empleo y Formación.

Al analizar la división por sexo se observa que la caída en 2009 se debe al fuerte descenso del número de contratos a mujeres, que es aproximadamente el doble que la de los hombres. En 2011 ambos sexos se comportan de modo similar siendo sin embargo mayor el crecimiento de la contratación en las mujeres.

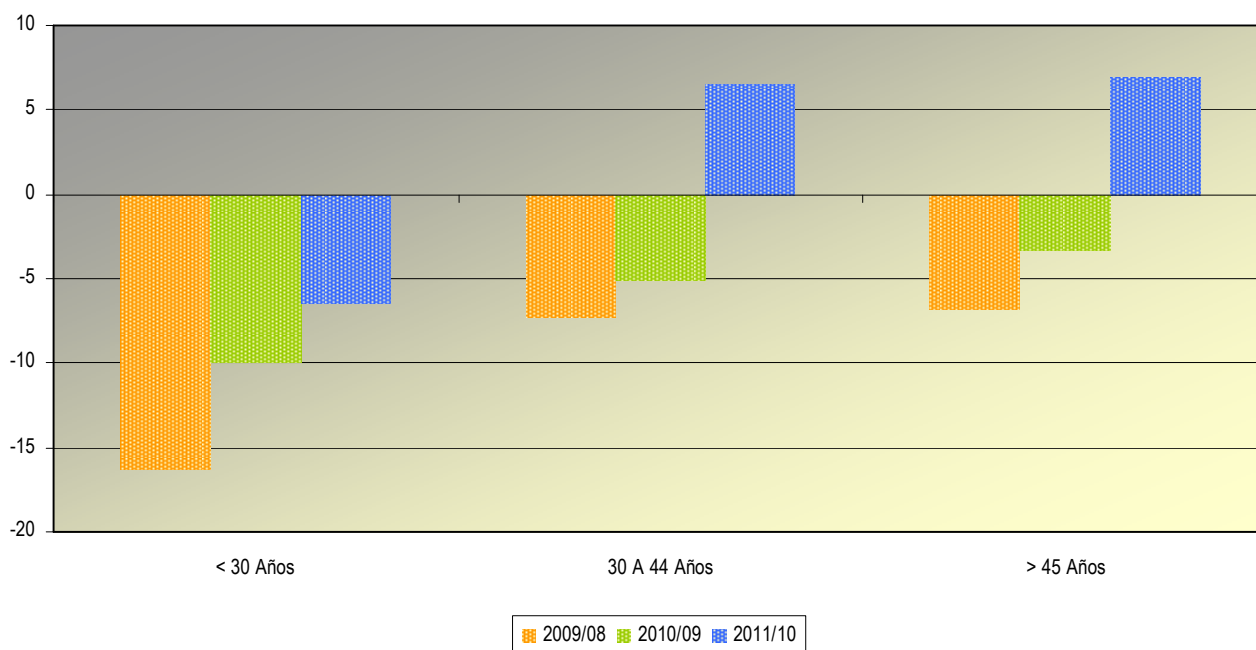
Por grupos de edad tal y como ocurre en el conjunto de la Región, se produce un cambio en la distribución porcentual del número de contratos en los menores de 30 años, descendiendo su peso relativo a lo largo del periodo analizado.

Contratos por grupos de edad

Edad	Año				Distribución %				% Variación		
	2008	2009	2010	2011	2008	2009	2010	2011	2009/08	2010/09	2011/10
Total	82.329	73.262	68.281	69.343	100,00	100,00	100,00	100,00	-11,01	-6,80	1,56
< 30 Años	35.187	29.470	26.528	24.825	42,74	40,23	38,85	35,80	-16,25	-9,98	-6,42
30 A 44 Años	35.273	32.732	31.056	33.074	42,84	44,68	45,48	47,70	-7,20	-5,12	6,50
> 45 Años	11.869	11.060	10.697	11.444	14,42	15,10	15,67	16,50	-6,82	-3,28	6,98

Fuente: Servicio Regional de Empleo y Formación.

Variación relativa de los contratos por grupos de edad



Fuente: Servicio Regional de Empleo y Formación.

En el año 2009 es donde más se manifiesta la caída del número de contratos en todos los grupos de edad siendo el descenso más acusado en los menores de 30, mientras que los dos grupos restantes descienden aproximadamente menos de la mitad que los más jóvenes. En 2010 continúa con una tendencia a la baja del número de contratos y en 2011 incrementan el número de contratos en los mayores de 30 años.

Atendiendo al nivel formativo del empleado se observa que el mayor peso de los contratos realizados recae sobre el nivel secundario general, primarios incompletos y personas sin estudios, con un cambio en la distribución porcentual a lo largo de estos cuatro años, mientras que el peso relativo de los contratos realizados a empleados con nivel de secundario general decrecen, los realizados a primarios incompletos y a personas sin estudios lo incrementan.

Contratos por nivel formativo

Nivel Formativo	Año				Distribución %				% Variación		
	2008	2009	2010	2011	2008	2009	2010	2011	2009/08	2010/09	2011/10
Total general	82.329	73.262	68.281	69.343	100,00	100,00	100,00	100,00	-11,01	-6,80	1,56
Sin estudios	11.542	15.249	15.907	12.560	14,02	20,81	23,30	18,11	32,12	4,32	-21,04
Primarios Incompletos	20.042	17.271	16.146	21.218	24,34	23,57	23,65	30,60	-13,83	-6,51	31,41
Secundarios F.P.	2.859	2.031	1.863	1.891	3,47	2,77	2,73	2,73	-28,96	-8,27	1,50
Secundarios Educ. General	43.300	35.238	31.089	30.388	52,59	48,10	45,53	43,82	-18,62	-11,77	-2,25
Postsecundarios Técn. Prof. Super.	1.590	1.088	878	920	1,93	1,49	1,29	1,33	-31,57	-19,30	4,78
Postsecundarios 1er Ciclo	1.579	1.093	1.044	1.015	1,92	1,49	1,53	1,46	-30,78	-4,48	-2,78
Postsecundarios 2º Y 3er Ciclo	1.417	1.292	1.354	1.351	1,72	1,76	1,98	1,95	-8,82	4,80	-0,22

Fuente: Servicio Regional de Empleo y Formación.

Al analizar el incremento interanual de los contratos realizados durante estos cuatro años se observa una caída general tanto en 2009 como 2010 a excepción de los contratos realizadas a personas sin nivel formativo y los postsecundarios de segundo y tercer ciclo en 2010, que se incrementan. En 2011 sin embargo, se observa una mejora generalizada en todos los niveles formativos excepto en los contratos efectuados a personas sin nivel de estudios donde disminuye con respecto al año anterior un 21,04%.

En relación a la modalidad de contratación entre 2008 y 2011 tanto los contratos indefinidos como los temporales siguen la misma tendencia, sin bien con distinta intensidad. Es decir, tanto en 2009 como en 2010 se observa una disminución interanual en ambas modalidades de contratación, destacando en estos años la importante reducción de los indefinidos, concretamente del 25,24% en 2009 y del 24,45% en 2010, mientras que la disminución de los contratos temporales fue del 9,02% en 2009 y del 4,77% en 2010. Sin embargo en 2011 han aumentado casi en la misma medida.

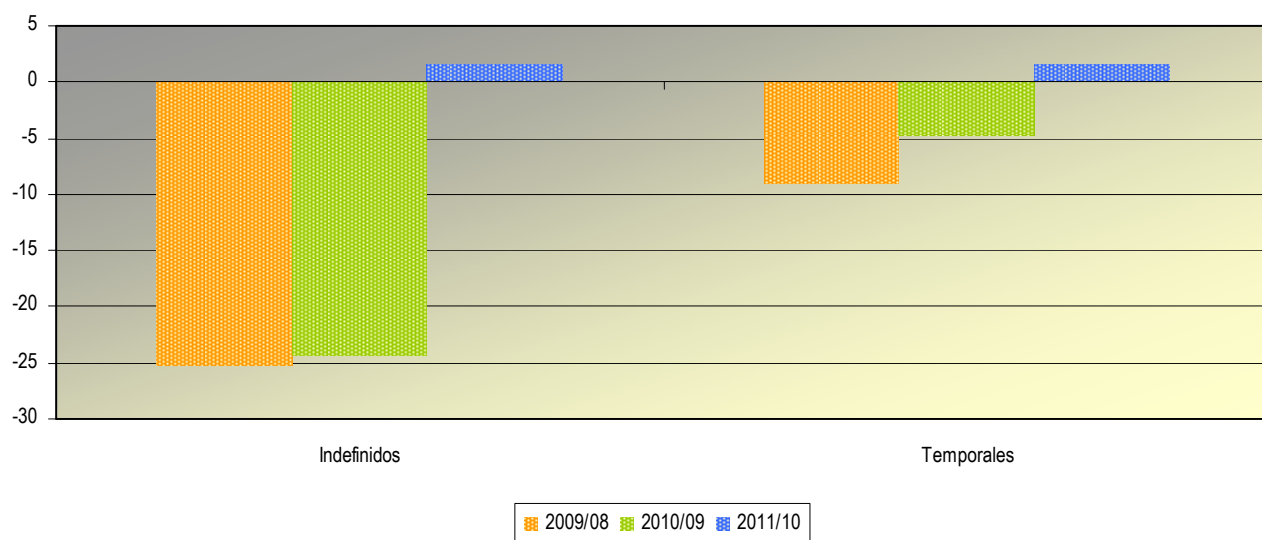
Contratos por modalidad

Modalidad	Año				Distribución %				% Variación		
	2008	2009	2010	2011	2008	2009	2010	2011	2009/08	2010/09	2011/10
Total	82.329	73.262	68.281	69.343	100,00	100,00	100,00	100,00	-11,01	-6,80	1,56
Indefinidos	10.099	7.550	5.704	5.790	12,27	10,31	8,35	8,35	-25,24	-24,45	1,51
Temporales	72.230	65.712	62.577	63.553	87,73	89,69	91,65	91,65	-9,02	-4,77	1,56

Fuente: Servicio Regional de Empleo y Formación.

Al analizar la distribución porcentual de los contratos se observa un incremento en la proporción de los temporales en detrimento lógicamente de los indefinidos lo que quiere decir, que los contratos realizados en este periodo de crisis se hacen cada vez menos estables.

Variación relativa de los contratos por modalidad



Fuente: Servicio Regional de Empleo y Formación.